

CATÀLEG D'ACTIVITATS



SETMANA
DE LA **MOBILITAT**
SOSTENIBLE
i **SEGURA**

DEL **16** AL **22**
DE SETEMBRE



Del **16 al 22 de setembre** se celebra a Catalunya la Setmana de la Mobilitat Sostenible i Segura que promou hàbits de mobilitat més sostenibles, segurs i saludables com són els desplaçaments a peu, en bicicleta, en transport públic o amb vehicle elèctric, així com visualitzar els canvis possibles en l'ús de l'espai públic, millorar la qualitat de l'aire i la reducció de la contaminació. Sota el lema "**Combina i mou-te!**", la Setmana del 2018 a més de vetllar per una vida saludable, sostenible i segura, també promou la utilització de diferents modes de transport segons el desplaçament.

Els objectius principals de la Setmana són els següents:

- Estimular un comportament ciutadà, en relació amb l'ús del vehicle, compatible amb el desenvolupament urbà sostenible, en particular amb la protecció de la qualitat de l'aire, la prevenció d'accidents de trànsit, la reducció d'emissió de gasos que provoquen l'efecte hivernacle i el consum racional dels recursos energètics.
- Sensibilitzar la ciutadania sobre els impactes ambientals del transport i informar-la sobre les seves diferents modalitats.
- Impulsar l'ús dels mitjans de transport sostenibles i, en particular, el transport públic, la bicicleta, la mobilitat a peu i els vehicles elèctrics.
- Potenciar un retrobament de la ciutadania amb la ciutat, la seva gent i el seu patrimoni cultural, en un entorn saludable i relaxat.
- Reflexionar sobre com afecta a la nostra salut l'ús excessiu del transport motoritzat. Per una banda, la contaminació atmosfèrica i la congestió que generen tenen un impacte negatiu sobre els sistemes respiratori i cardiovascular. Per una altra, propicien el sedentarisme i la inactivitat física.

A nivell europeu, l'any passat, es van adherir a la Setmana més de 2.500 ciutats i pobles, dels quals 265 eren catalans. Us convidem a adherir-vos-hi enguany amb el desig que el compromís dels municipis catalans amb aquesta campanya garanteixi que Catalunya continuï essent un referent a escala europea en la promoció de la mobilitat sostenible i segura.

Comissió institucional de la Setmana de la Mobilitat Sostenible i Segura

ÍNDEX

Activitats de caminar	7
Caminades saludables	8
Caminades culturals	10
Caminades verdes	12
Caminades escolars	14
Adhesió a la Carta Internacional del Caminar	16
Activitats de bicicleta	19
Pedala 2018	20
Tallers de fotos: Jo vaig en bici!!	22
Tallers de pintura: Etiqueta la teva bici o posa't la medalla	24
Foto Bici-Missatge	26
Omplim el municipi de bicis	28
Equipa la teva bicicleta	30
Tallers d'inspecció tècnica de bicicletes (ITB)	32
Activitats de transport públic	35
Informació del sistema de transport públic a les comarques de Barcelona	36
Informació del sistema de transport públic a les comarques de Lleida	37
Informació del sistema de transport públic a les comarques del Camp de Tarragona	38
Informació del sistema de transport urbà i interurbà a les comarques de Barcelona	40
Informació del sistema de transport urbà i interurbà a les comarques de Lleida	41
Curses de transport interurbanes	42
Curses de transport escolar	44
Preguntes sobre les estacions ferroviàries a Catalunya	46
Estimació de temps de viatge en tren a l'àrea metropolitana	47
Activitats de mobilitat sostenible	49
Campanyes de control de vehicles bruts	50
Xarxa de Vigilància i Previsió de la Contaminació Atmosfèrica (XVPCA)	52
Unitats mòbils de vigilància de la contaminació atmosfèrica	54
Quin soroll fem?	56
Dia sense cotxes	58
Concurs fotogràfic de la Setmana	62
Falca de ràdio per a les emissores locals	64
Sorteig de viatges al Tren dels Llacs entre els usuaris de transport públic de les comarques de Lleida	65
Fullet: El vehicle elèctric	66
Fullet: L'energia del teu cotxe	67
Fullet: Autoconsum fotovoltaic i vehicle elèctric	68
Exposició "El vehicle elèctric"	69

Altres propostes	71
<hr/>	
RACC Educa	72
Taller “Descobreix el teu transport públic”	73
Videojoc “Els Sostenibles en moviment”	74
Emissió de la sèrie documental <i>Mobilitats</i>	76
Projecció de documentals sobre mobilitat	78
Annexos	81
<hr/>	
Dades de contacte	82
Procés d’adhesió a la Setmana de la Mobilitat Sostenible i Segura 2018	84
Carta d’adhesió a la Setmana de la Mobilitat Sostenible i Segura 2018	85
Carta Internacional del Caminar	86
Llista de municipis amb unitats fixes de vigilància i previsió de la contaminació atmosfèrica	93

**ACTUACIONS QUE PROPOSA LA COMISSIÓ INSTITUCIONAL
DE LA SETMANA DE LA MOBILITAT SOSTENIBLE I SEGURA**

ACTIVITATS DE CAMINAR

Caminades saludables



Públic objectiu

Conjunt de la població però, preferentment, gent gran.

Objectius de l'activitat

- Conscienciar de la vinculació entre caminar i salut.
- Fomentar que les persones grans facin recorreguts de 30 minuts com a pràctica física habitual

Dades de contacte

Ricard Riol

Fundació de la Mobilitat Sostenible i Segura

Tel. 93 270 08 62

info@fundaciomobilitatsostenible.org

Descripció

A partir dels itineraris saludables que el Departament de Salut i la Secretaria General de l'Esport promouen conjuntament amb el món municipal en el marc del Pla d'Activitat Física, Esport i Salut (www.pafes.cat), aquesta activitat pretén:

- potenciar el coneixement d'aquests recursos d'una manera més intensiva durant la Setmana de la Mobilitat en aquells municipis que ja ho estan treballant
- i donar a conèixer les pautes sobre com desenvolupar itineraris d'aquest tipus a aquells municipis que encara no ho treballen.

Aquestes rutes saludables tenen l'objectiu de promoure un nivell d'activitat física moderada a la població a fi de millorar la salut dels ciutadans. De cara a dissenyar itineraris atractius, han de tenir-se en compte rutes que passin per parcs, jardins i espais públics agradables, amables i segurs per als vianants.

Amb la finalitat de promoure el coneixement d'aquests itineraris durant la Setmana de la Mobilitat, es tractaria de programar i organitzar de la mà dels CAP, centres de dia o altres entitats vinculades amb la gent gran 3 o 4 sortides en grup de fins a 30 persones amb un guia o monitor que els acompanyarà i els explicarà els beneficis de fer aquesta pràctica de manera diària o habitual.

>> Recomanació

Recomanem que els municipis que s'animin a organitzar caminades saludables aprofitin per incorporar a aquestes activitats la proposta de visites guiades a l'espai urbà i a la mobilitat del municipi. D'aquesta manera, la lectura de la ciutat en clau cultural o saludable es pot enriquir amb una visió de la ciutat des de la perspectiva científica i mediambiental (mobilitat, urbanisme, etc.), molt oportuna i singular en el marc de la SMSS. Combinar aquestes visions diferents donarà un resultat de gran interès i novetat a l'activitat.

Desenvolupament de l'activitat

🕒 Durada

- 1 h (inclou temps del recorregut 30 minuts i temps de recepció de participants i refrigeri).
- Es pot fer varies vegades al llarg de la Setmana de la Mobilitat Sostenible i Segura.

👤 Persones i recursos materials

- 1 dinamitzador o guia.
- Fulletó amb mapa del municipi i itineraris marcats per cada participant.
- Refrigeri per a 30 persones.

🗣️ Agents col·laboradors

- Difusió a través dels CAP, centres de dia, serveis socials, farmàcies, OAC...

🗨️ Accions i materials comunicatius

- Fulletó
- Cartell genèric i personalitzable per difondre l'activitat
- Marxandatge
- Nota de premsa
- Difusió a entitats locals i agents col·laboradors
- Fulletó o material explicatiu de les rutes saludables pels participants a l'activitat

Requeriments bàsics (factors clau de l'èxit)

És important que els itineraris urbans d'aquestes rutes saludables siguin amables i pensats per al públic. En aquest sentit, cal preveure que durant el recorregut hi hagi espais per reposar i descansar. Serà de gran ajuda comptar amb la participació de Centres d'Atenció Primària de Salut i centres de dia de gent gran.

Necessitats derivades

En cas que no es disposi, caldrà contractar el disseny i producció dels materials a lliurar als assistents a l'activitat (fulletó amb els itineraris marcats).

>> Recomanació

Aprofitant que es tracta d'una activitat dirigida a un públic amb ganes de caminar, seria oportú poder passar una enquesta de seguretat i mobilitat a peu a les persones que vinguin. Això ens permetrà identificar millores en els itineraris proposats, així com punts insegurs de la ciutat (on se sent vostè insegur?, etc.). Haurà de ser una enquesta bàsica i ràpida de contestar (l'entitat P(A)T, Associació de Prevenció d'Accidents de Trànsit, disposa d'uns [models d'enquesta](#)).

>> Seguretat i prevenció

L'ajuntament organitzador ha de valorar l'acompanyament de la policia local així com les mesures de seguretat adients en cas que l'itinerari transcorri per punts de tràfic rodat. Així mateix, ha de preveure l'assegurança habitual per aquest tipus d'actes i disposar d'un dispositiu sanitari mínim per atendre aquells casos de lesions o accidents que es puguin produir.

Planificació i dedicació temporal

Les gestions i dedicació temporal a tenir en compte són:

- Disseny dels itineraris de les rutes saludables: 5 hores
- Informació als agents col·laboradors: 2 hores
- Gestió i coordinació: 1 hora

Dedicació temporal mínima total: de 3 a 8 hores

Valoració econòmica

Fulletó explicatiu de les rutes (disseny i impressió de 1.000 unitats): 1.500 €

Refrigeri (opcional; cost per a 30 persones): 100 €

Cost total: de 100 a 1.600 € (si no es disposa de fulletó dels itineraris)

Caminades culturals



Públic objectiu

Ciutadania en general

Objectius de l'activitat

- Conscienciar de la vinculació entre caminar i conèixer el municipi.
- Fomentar rutes i itineraris urbans que permetin conèixer el patrimoni cultural dels municipis.

Dades de contacte

Ricard Riol

Fundació de la Mobilitat Sostenible i Segura

Tel. 93 270 08 62

info@fundaciomobilitatsostenible.org

Descripció

Es proposa crear itineraris urbans que enllacin diferents espais d'interès arquitectònic, històric, social o cultural del municipi: edificis amb arquitectura singular o patrimonial, espais associats a fets històrics, monuments, parcs públics, etc.

Amb la col·laboració d'entitats locals de tipus cultural i amb la finalitat de promoure el coneixement dels itineraris esmentats, es programaran sortides en grup de fins a 30 persones amb un guia que acompanyarà els participants i els explicarà les referències arquitectòniques, històriques o socials dels diferents elements patrimonials que s'inclouen en cada ruta.

Malgrat que no és fonamental, és molt recomanable acabar aquesta activitat amb un refrigeri final.

Nota: Aquells municipis que ja tinguin itineraris turístics poden servir-se d'aquests.

>> Recomanació

Recomanem que els municipis que s'animin a organitzar itineraris culturals aprofitin per incorporar la proposta de visites guiades a l'espai urbà i a la mobilitat del municipi. D'aquesta manera, la lectura de la ciutat en clau cultural es pot enriquir amb una visió de la ciutat des de la perspectiva científica i mediambiental (mobilitat, urbanisme, etc.), molt oportuna i singular en el marc de la Setmana de la Mobilitat Sostenible i Segura.

Desenvolupament de l'activitat

🕒 Durada

- 1'5 h (inclou el temps del recorregut de 60 minuts, més mitja hora de recepció de participants i refrigeri final).
- Es pot fer varies vegades al llarg de la Setmana de la Mobilitat Sostenible i Segura.

👤 **Persones i recursos materials**

- 1 dinamitzador o guia.
- Fulletó o guia de mà amb mapa del municipi, itineraris marcats i breu referència dels elements patrimonials.
- Refrigeri per a 30 persones.

👥 **Agents col·laboradors**

- Per a l'organització d'aquesta activitat es pot comptar amb el servei de turisme local (o equivalent si existeix) així com amb la implicació d'alguna entitat local de signe cultural (Amics dels Museus, secció local d'Òmnium Cultural, etc.). La difusió de l'activitat pot fer-se a través d'aquestes mateixes entitats.

🗣️ **Accions i materials comunicatius**

- Fulletó
- Cartell genèric i personalitzable per difondre l'activitat
- Marxandatge
- Nota de premsa
- Difusió a entitats locals i agents col·laboradors
- Fulletó o material explicatiu dels itineraris culturals pels participants a l'activitat.

Requeriments bàsics (factors clau de l'èxit)

El plantejament d'aquests itineraris pot adaptar-se a les possibilitats del municipi, sent o no temàtics (ruta romànica, ruta modernista, ruta religiosa, ruta industrial, ruta històrica i social, ruta obrera, ruta pagesa, ruta pesquera, etc.).

Necessitats derivades

En cas que no es disposin (és a dir, si no es tracta de rutes turístiques ja existents), caldrà elaborar algun tipus de material d'interès per ser lliurat als assistents a l'activitat. Aquesta tasca fa referència tant a la redacció dels continguts (comentaris històrics, arquitectònics, urbanístics...), com al disseny i producció del fulletó o dossier amb els itineraris marcats.

>> **Recomanació**

Aprofitant que es tracta d'una activitat dirigida a un públic amb ganes de caminar, seria oportú poder passar una enquesta de seguretat i mobilitat a peu a les persones que vinguin. Això ens permetrà identificar millores en els itineraris proposats així com punts insegurs de la ciutat (on se sent vostè insegur?, etc.). Haurà de ser una enquesta bàsica i ràpida de contestar (l'entitat P(A)T, Associació de Prevenció d'Accidents de Trànsit, disposa d'alguns [models d'enquesta](#)).

>> **Seguretat i prevenció**

L'ajuntament organitzador ha de valorar l'acompanyament de la policia local així com les mesures de seguretat adients en cas que l'itinerari transcorri per punts de tràfic rodat. Així mateix, ha de preveure l'assegurança habitual per aquest tipus d'actes i disposar d'un dispositiu sanitari mínim per atendre aquells casos de lesions o accidents que es puguin produir.

Planificació i dedicació temporal

Les gestions i dedicació temporal a tenir en compte són:

- Disseny dels itineraris i elaboració de continguts: 10 hores
- Informació als agents col·laboradors: 2 hores
- Gestió i coordinació: 1 hora

Dedicació temporal mínima total: de 3 a 10 hores

Valoració econòmica

Fulletó explicatiu de les rutes (opcional): 1.500 €
Refrigeri (opcional; cost per a 30 persones): 100 €

Cost total: de 100 a 1.600 € (si no es disposa de fulletó dels itineraris)

Caminades verdes



Públic objectiu

Ciutadania en general, però amb especial interès en el públic jove i familiar.

Objectius de l'activitat

Conscienciar del valor de la sostenibilitat associat a caminar com a opció de mobilitat més respectuosa amb el medi ambient.

Dades de contacte

Ricard Riol

Fundació de la Mobilitat Sostenible i Segura

Tel. 93 270 08 62

info@fundaciomobilitatsostenible.org

Descripció

Aquesta activitat consisteix a organitzar una excursió o sortida a un parc municipal, un bosc o una zona rústica del municipi amb la finalitat de netejar-la de deixalles. Amb aquesta activitat es pretén ressaltar el valor de la sostenibilitat de caminar com una activitat de respecte i protecció del medi: caminar és una activitat sostenible en si mateixa, però també quan netegem el bosc ho fem tot caminant.

Amb la finalitat de donar més visibilitat i rellevància a l'acció de caminar, seria bo que la localització de l'àrea a netejar no sigui molt apartada del nucli urbà. D'aquesta manera, es pot organitzar com una caminada circular. Aquesta tindria un punt de sortida dins el casc urbà i es dirigiria al parc o bosc que s'hagi de netejar. Un cop netejat, es retornaria a peu a la població sempre que la distància ho permeti. En cas que la distància sigui considerable, es poden organitzar desplaçaments en transport col·lectiu.

Fins i tot, si la ubicació del punt a netejar és molt apartada del nucli urbà, es pot convocar la sortida i el punt de trobada en el mateix espai a netejar facilitant sempre opcions de desplaçament en transport públic o col·lectiu. En aquest cas, donarem més rellevància a l'acció de caminar preparant prèviament diferents itineraris, circuits o sectors a netejar del parc o bosc.

El principal aspecte positiu d'aquesta activitat és la seva simplicitat d'organització. A més, permet orientar-la a un ventall ampli de públics: des d'un públic més familiar, fins a un públic més jove.

De cara a activar la participació, seria recomanable comptar amb la col·laboració d'algun agent local. Pel tipus d'activitat, pot donar bons resultats fer-ho de la mà d'entitats d'educació en el lleure i espais o entitats excursionistes o vinculades amb la sensibilització mediambiental.

Desenvolupament de l'activitat

🕒 Durada

- Es tracta d'una activitat puntual amb una durada de 2 a 3 hores des de l'inici fins al tancament.

👤 Persones i recursos materials

- 2 o 3 dinamitzadors o persones de suport
- Bosses d'escombraries i guants de làtex
- Ampolles d'aigua i refrigeri (opcional)
- Camió d'escombraries

🤝 Agents col·laboradors

- Recomanem que per activar més participació es compti amb el suport d'entitats d'educació en el lleure, esplais, entitats excursionistes o mediambientals.

🗨️ Accions i materials comunicatius

- Fulletó
- Cartell genèric i/o cartell personalitzable per difondre l'activitat
- Marxandatge
- Plafons
- Nota de premsa
- Difusió a entitats locals i agents col·laboradors

Requeriments bàsics (factors clau de l'èxit)

- És molt important identificar una molt bona ubicació per a l'activitat: espai visible i amb molt trànsit de persones.
- Cal comptar amb el suport d'algunes entitats locals per a difondre l'acció.

Necessitats derivades

- Si fos necessari, també es podria comptar amb el suport d'un camió d'escombraries per recollir les bosses d'escombraries que s'han anat omplint.
- Una opció alternativa pot ser organitzar la caminada verda juntament amb un municipi contigu per netejar àrees compartides. Cada municipi fa la seva caminada verda i es queda en un punt intermedi per fer un refrigeri i es continua la caminada.

>> Seguretat i prevenció

L'ajuntament organitzador ha de valorar l'acompanyament de la policia local així com les mesures de seguretat adients en cas que l'itinerari transcorri per punts de tràfic rodat. Així mateix, ha de preveure l'assegurança habitual per aquest tipus d'actes i disposar d'un dispositiu sanitari mínim per atendre aquells casos de lesions o accidents que es puguin produir.

Planificació i dedicació temporal

Les gestions i dedicació temporal a tenir en compte són:

- Decidir l'espai o itinerari de la caminada amb els responsables de via pública: 1 hora
- Compra de materials: 30 minuts
- Muntatge: a càrrec de la brigada municipal
- Gestió i coordinació: 1 hora

Dedicació temporal mínima total: 2,5 hores

Valoració econòmica

- Bosses d'escombraries
- Guants de làtex
- Aigües (per a 100 persones)

Cost total: de 35 a 60 €

Caminades escolars



Públic objectiu

Estudiants de primària

Objectiu de l'activitat

Conscienciar a la comunitat educativa de la importància de caminar i els avantatges que comporta pel medi ambient i la salut.

Dades de contacte

Ricard Riol

Fundació de la Mobilitat Sostenible i Segura

Tel. 93 270 08 62

info@fundaciomobilitatsostenible.org

Descripció

Es proposa fer una sortida a peu realitzant un itinerari quotidià pel municipi on es pugui avaluar la qualitat de l'espai urbà del recorregut, els elements de seguretat vial o l'accessibilitat per a persones de mobilitat reduïda.

Aquesta sortida pot servir per mostrar als alumnes equipaments municipals que poden ser de la seva utilitat o descobrir punts de referència culturals (en funció del cicle de primària).

A l'arribada a l'escola, i en col·laboració amb la policia local o l'AMPA, es pot passar una enquesta per identificar millores en els itineraris proposats així com punts insegurs de la ciutat. Hauria de ser una enquesta fàcil de contestar (l'entitat P(A)T, Associació de Prevenció d'Accidents de Trànsit, té [models](#)) per després generar debat.

Aquesta feina podria esdevenir posteriorment en la creació d'un grup de treball dedicat a millorar i potenciar l'accés a peu i en bicicleta de manera segura a l'escola.

Desenvolupament de l'activitat

🕒 Durada

- Entre 1 h i 2 h (en funció de la longitud de l'itinerari i dels aspectes que es volen comentar).
- Es pot fer amb diverses línies educatives.

👤 Persones i recursos materials

- 1 dinamitzador o guia i 1 o 2 persones acompanyant el grup.
- Fulletó amb mapa del municipi i itineraris marcats per a cada participant.

👮 Agents col·laboradors

- Consell Escolar, AMPES, entitats locals, policia local i/o voluntaris de protecció civil.

🗨️ Accions i materials comunicatius

- Fulletó o material explicatiu de la ruta.
- Cartell genèric i personalitzable per difondre l'activitat.

Necessitats derivades

En cas que no es disposi, caldrà contractar el disseny i producció dels materials a lliurar als assistents a l'activitat (fulletó amb els itineraris marcats).

Seguretat i prevenció

L'ajuntament organitzador ha de valorar l'acompanyament de la policia local així com les mesures de seguretat adients en cas que l'itinerari transcorri per punts de tràfic rodat. Així mateix, ha de preveure l'assegurança habitual per aquest tipus d'actes.

Planificació i dedicació temporal

Les gestions i dedicació temporal a tenir en compte són:

- Disseny dels itineraris i elaboració de continguts: 8 hores
- Informació als agents col·laboradors: 1 hora
- Gestió i coordinació: 1 hora

Dedicació temporal mínima total: de 7 a 10 hores

Valoració econòmica

Fulletó explicatiu de la ruta (disseny i impressió de 100 unitats): 300 €

Adhesió a la Carta Internacional del Caminar



Públic objectiu

- Municipis
- Consells comarcals
- Entitats i empreses

Objectius de l'activitat

- Promoure l'adhesió institucional i el suport de les administracions locals (municipis, mancomunitats i consells comarcals) a la Carta.
- Contribuir a desenvolupar una cultura del caminar des dels municipis així com comunitats saludables, eficaces i sostenibles d'acord amb els principis i propostes recollides en la Carta.

Dades de contacte

Catalunya Camina
C/ Diputació, 211, entresòl
08011 Barcelona | Tel. 93 301 37 78
catalunyacamina@catalunyacamina.org
www.catalunyacamina.org

Descripció

Com a municipi, mancomunitat o consell comarcal podeu sumar-vos al moviment pel caminar adherint-vos institucionalment a la Carta Internacional del Caminar.

A través d'aquesta acció de caràcter simbòlic, les institucions locals podeu expressar el vostre compromís per impulsar una cultura a favor de caminar i, en definitiva, promoure que la gent camini com a mitjà de desplaçament saludable, segur i eficaç en el seu municipi. T'expliquem com fer-ho.

Què és la Carta Internacional del Caminar?

- És una declaració amb principis i estratègies a través de la qual l'ajuntament estableix el compromís de fomentar un municipi sa, eficient, inclusiu, sostenible i segur on la gent pugui caminar.
- Sintèticament, és un instrument que reconeix el dret de les persones a poder caminar d'una manera segura i gaudir d'una qualitat d'espais públics a qualsevol lloc i moment.

Què heu de fer?

- L'acció consisteix en l'acte de ratificació de la Carta Internacional del Caminar en el marc d'una sessió plenària de la corporació municipal, o en comissió de govern.
- És molt recomanable que la ratificació sigui un acte públic i participatiu. En aquest sentit, seria bo comptar amb la implicació de representants de la xarxa associativa local pronunciant-se al voltant d'aquesta iniciativa (entitats locals vinculades a la mobilitat, associacions de veïns, entitats de l'àmbit del medi ambient i la salut, etc.). Igualment, també pot ser interessant convidar un representant de Catalunya Camina (Ole Thorson) i/o la Federació Internacional de Vianants (Joan Estevadeordal), organitzacions que poden oferir suport institucional a l'acte.
- Des del punt de vista protocol·lari, es considera apropiat fer una declaració institucional sotmesa al ple municipal. Aquesta declaració es comunicarà a l'entitat Catalunya Camina, a la qual se li adreçarà una còpia de la Carta firmada per l'alcalde o secretari del consistori.

Desenvolupament de l'activitat

🕒 Durada

- 1 h
- Nota: el temps de l'activitat dependrà de l'organització, ja que si es fa en el marc d'un ple municipal dependrà de la durada de la sessió. També es pot plantejar en el marc d'una activitat amb un caire més obert amb la participació d'experts o representants socials (Catalunya Camina, Federació Internacional de Vianants...) per explicar el perquè i quin és el valor de la Carta.

👤 Persones i recursos materials

- L'únic estrictament necessari és el document de la Carta Internacional del Caminar. El text en català el trobareu a l'annex d'aquest catàleg i està disponible al web de l'entitat Catalunya Camina www.catalunyacamina.org/CartaCat.pdf.
- Us agraïrem que els municipis que ratifiquen la carta ho comuniquen a l'entitat Catalunya Camina.

👥 Agents col·laboradors

- Per a la preparació de l'acte serà necessari la coordinació amb el gabinet de l'Alcaldia, protocol i/o comunicació municipal per tal d'atendre també totes les necessitats i gestions informatives de l'acte als mitjans municipals.
- Tal i com hem dit, per donar a l'acte una dimensió més propera a la ciutadania local, més visibilitat i major projecció externa, recomanem que l'acte de ratificació es faci en un marc públic i participatiu (sigui o no el ple municipal) i on hi participin entitats locals vinculades a la mobilitat, medi ambient, excursionisme, associacions de veïns, etc.

🗨️ Accions i materials comunicatius

- Fulletó
- Nota de premsa que expliqui el valor de l'acte (participació) i de la Carta
- Difusió a entitats locals i agents col·laboradors

Requeriments bàsics (factors clau de l'èxit)

- Per tal que la iniciativa tingui més garanties d'èxit, és necessària l'aprovació i lideratge per part d'alcaldia.
- Caldrà presentar prèviament la iniciativa als responsables polítics i/o alcaldia, i explicar amb temps la iniciativa a les diferents forces polítiques per tal que hi donin suport.

Necessitats derivades

- Discurs de l'alcalde o declaració institucional i presentació de l'acte.
- Organització de l'acte amb participació de ponents si s'opta per aquest format.
- Convocatòria dels mitjans de comunicació locals.
- Elaboració d'una nota de premsa.

Planificació i dedicació temporal

Les gestions i tasques bàsiques a tenir en compte són:

- Informació als responsables polítics (regidor, alcalde).
- Ronda informativa a forces polítiques i entitats ciutadanes.
- Preparació de materials per a l'acte de ratificació.
- Convocatòria de premsa.

Dedicació temporal mínima total: 3 h

Valoració econòmica

El municipi pot desenvolupar aquesta activitat a un cost zero.

Cost total: 0 €

>> Els municipis o entitats que ja s'hagin adherit en alguna de les edicions anteriors no cal que tornin a ratificar la carta.

**ACTUACIONS QUE PROPOSA LA COMISSIÓ INSTITUCIONAL
DE LA SETMANA DE LA MOBILITAT SOSTENIBLE I SEGURA**

ACTIVITATS DE BICICLETA

Pedala 2018



Públic objectiu

Ciutadania en general

Objectius de l'activitat

- Fomentar l'ús de la bicicleta com a vehicle sostenible i segur.
- Conscienciar sobre la importància del transport sostenible per millorar la qualitat de l'aire.
- Promoure una mobilitat activa i saludable.

Dades de contacte

Mònica Enrich

PEDALA 2018 – BACC

Tel. 629 346 343

pedala@bacc.cat

Descripció

Sota el nom de Pedala 2018 s'agrupen les pedalades que se celebren arreu de Catalunya amb motiu de la Setmana de la Mobilitat Sostenible i Segura (SSMS), amb un missatge i una imatge comuna per a tots els municipis.

Pedala 2018 és una passejada amb bicicleta pels carrers, carreteres o camins del municipi. No es tracta d'una competició esportiva, sinó que ha de ser una passejada lúdica i festiva, on tots els públics s'hi sentin convidats i puguin participar. El recorregut, d'uns 10-15 kilòmetres, ha de ser apte per a públics de totes les edats.

Abans de començar la pedalada, s'acolliran els participants i se'ls hi entregarà els materials de campanya. Després, la persona dinamitzadora donarà la sortida tot llegint un discurs de benvinguda. Durant el curs de la pedalada es poden realitzar actes per dinamitzar, com per exemple que a una senyal (xiulet o timbre) tots els participants toquin el timbre (recordem que és obligatori dur-ne un).

Al final s'entregarà un record a tots els participants i es farà un acte on es comunicaran els missatges de la campanya i s'animarà a l'ús de la bicicleta com a mitjà de transport quotidià. Es poden entregar premis a alguns participants, per exemple:

- Participant més gran
- Participant més jove
- Grup familiar més gran (es pot comptar amb animals de companyia)
- Grup més gran vestits d'un sol color
- Ciclista més ben vestit

Es recomana realitzar alguns dels tallers i accions complementàries al lloc d'arribada, que poden ajudar a reforçar el missatge i arribar al públic que no participi a la pedalada.

Desenvolupament de l'activitat

- 🕒 **Durada** (orientativa, dependrà del volum de participants i del recorregut)
 - 30 minuts per a la recepció dels participants, repartiment de materials i benvinguda
 - 60-90 minuts de recorregut
 - 30 minuts de comiat de la pedalada, entrega de premis i discurs final
- 👤 **Persones i recursos materials**
 - 1 dinamitzador/a
 - 2-5 persones per repartir els materials al punt d'inici i final
 - 8-15 persones per encapçalar i guiar la pedalada
 - Equip de megafonia
 - 1 o 2 taules i 3 o 4 cadires per a les persones que atenen els participants
 - Papereres/bosses escombraries per a fer la recollida selectiva
 - Tanques i/o cintes per delimitar els diferents espais
 - Tarima o escenari
 - Materials específics de la campanya
- 👥 **Agents col·laboradors**
 - Associacions locals d'usuaris de la bicicleta i/o altres
 - Associacions esportives locals
 - Comerç local de bicicletes
 - Policia local
- 🎯 **Accions i materials comunicatius**
 - Materials específics de la campanya

Requeriments bàsics (factors clau de l'èxit)

- Transmetre simultaneïtat: fer menció a que s'estan celebrant al mateix temps altres pedalades.
- Dinamització de la pedalada: és important que durant la pedalada, i especialment a l'inici i al final, hi hagi una persona que animi a la participació, així com música, i que es transmetin els missatges de la campanya.
- Participació: és important animar a la participació i evitar la coincidència amb altres activitats que tinguin un públic similar, com per exemple les caminades populars.

Necessitats derivades

Es pot contactar amb el comerç local per proporcionar premis.

>> Recomanació

Activitats post-pedalada

Es recomana la realització d'activitats complementàries al punt d'arribada. A les fitxes següents es proposen algunes activitats, tot i que cada ajuntament pot organitzar-ne d'altres en funció de les seves possibilitats.

>> Seguretat i prevenció

L'ajuntament organitzador ha de valorar l'acompanyament de la policia local així com les mesures de seguretat adients com ara els talls puntuals de carrers. Així mateix, ha de preveure l'assegurança habitual per a aquest tipus d'actes i disposar d'un dispositiu sanitari mínim per atendre aquells casos de lesions o accidents que es puguin produir.

Planificació i dedicació temporal

Les gestions i dedicació temporal a tenir en compte són:

- Disseny dels recorreguts i planificació de les activitats: 10 hores
- Informació als agents col·laboradors: 2 hores
- Gestió i coordinació el dia de la pedalada: 4 hores

Dedicació temporal mínima total: de 10 a 20 hores

Valoració econòmica

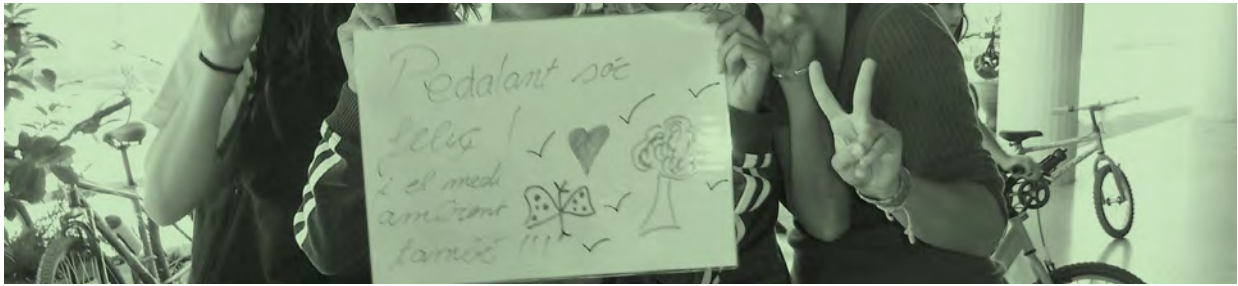
Impressió de pancartes i cartells: 200 €

Lloguer de carpes, taules, tarimes i equip de so: 800 €

Material de papereria: 100 €

Cost total: de 100 a 1.200 €

Tallers de fotos: Jo vaig en bici!!



Públic objectiu

Usuaris de bicicleta de qualsevol edat

Objectius de l'activitat

- Fomentar l'ús de la bicicleta com a vehicle sostenible i segur.
- Promoure una mobilitat activa i saludable.
- Col·laborar a crear una imatge positiva i propera de la bicicleta com a mitjà de transport.

Dades de contacte

Mònica Enrich

PEDALA 2018 – BACC

Tel. 629 346 343

pedala@bacc.cat

Descripció

Els participants que vulguin escriuran en una pissarra o full un missatge que reflecteixi allò que els hi aporta la bicicleta i els motius que l'impulsen a fer-la servir per tal d'animar a altra gent a utilitzar-la. Es faran fotos individuals o en grup on es vegin les bicicletes i les pissarres amb els missatges.

Es recomana que els missatges siguin curts, clars i s'escriguin amb lletres majúscules, així com que vagin signats amb el nom de la persona. Es pot animar a la participació i la imaginació dels ciclistes amb frases com les següents:

- Digues el que t'aporta la bicicleta, ajuda'ns a que hi hagi més ciclistes!
- Jo vaig en bici per...
- M'agrada la bici per...

Les fotografies s'enviaran via Internet a l'organització de Pedala 2018 i es penjaran posteriorment al Facebook de la Setmana i/o altres xarxes socials relacionades amb la fotografia.

Desenvolupament de l'activitat

🕒 Durada

- 1-2 hores en funció de la disponibilitat i el nombre de participants

👤 Persones i recursos materials

- 2-3 persones per atendre als participants
- Càmera de fotos
- Pissarra blanca + retoladors esborrables / pissarra + guixos
- Pancarta o cartell

🤝 Agents col·laboradors

- Associacions locals d'usuaris de la bicicleta i/o altres

Requeriments bàsics (factors clau de l'èxit)

- Coincidència amb el final de la pedalada Pedala 2018, animar a la participació a l'activitat.
- Exposició de les fotografies: si es disposa d'ordinador i impressora o d'una pantalla gran, es poden anar exposant les fotografies a mesura que es fan (o oferint-ne còpies als participants). Si no, es pot disposar del material per fer una exposició més endavant a la localitat.

Necessitats derivades

>> Imprescindible

Autorització

Cal que els participants signin el seu consentiment per tal de poder publicar les fotografies, i que ho facin els seus pares o tutors legals en el cas dels menors d'edat. Aquestes autoritzacions s'han de fer arribar a l'organització de Pedala 2018 juntament amb les fotografies.

Planificació i dedicació temporal

Les gestions i dedicació temporal a tenir en compte són:

- Informació als agents col·laboradors: 1 hora
- Gestió i coordinació: 1-2 hores
- Desenvolupament del taller: 1-3 hores

Dedicació temporal mínima total: de 3 a 6 hores

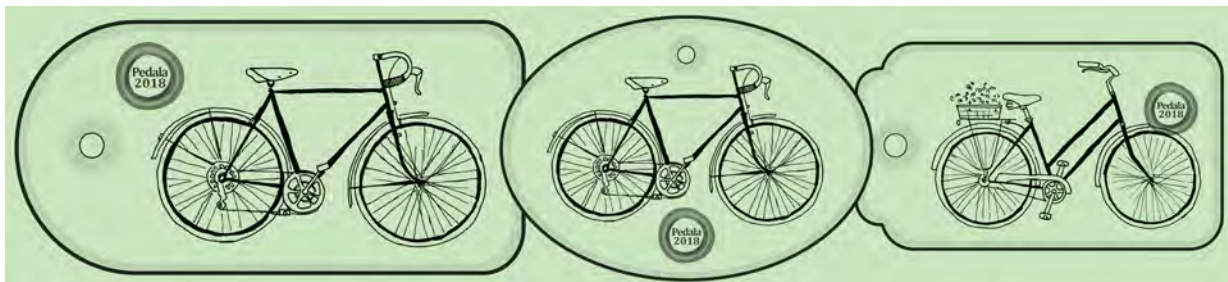
Valoració econòmica

Impressió de la pancarta: 100 €

Material de papereria: 30 €

Cost total: de 30 a 100 €

Tallers de pintura: Etiqueta la teva bici o posa't la medalla



Públic objectiu

Públic infantil

Objectius de l'activitat

- Fomentar l'ús de la bicicleta com a vehicle sostenible i segur
- Col·laborar per crear una imatge positiva i propera de la bicicleta com a mitjà de transport
- Potenciar la creativitat dels infants

Dades de contacte

Mònica Enrich
PEDALA 2018 – BACC
Tel. 629 346 343
pedala@bacc.cat

Descripció

Activitat per als ciclistes més petits/es.

Cal pintar les etiquetes amb llapis de colors, retallar-les, fer-hi un forat i col·locar-les al manillar de la bicicleta.

Desenvolupament de l'activitat

🕒 Durada

- 30 minuts segons la disponibilitat i el nombre de participants.

👤 Persones i recursos materials

- 2-3 persones per atendre els participants
- Fotocopies de la plantilla
- Llapis de colors o retoladors
- Tisores
- Cintes de colors
- Una taula

Agents col·laboradors

- Associacions locals d'usuaris de la bicicleta i/o altres entitats

Requeriments bàsics (factors clau de l'èxit)

- Coincidència amb el final de la pedalada Pedala 2018
- Animar la participació a l'activitat
- Fer fotografies de totes les bicicletes guarnides amb les etiquetes

Necessitats derivades

>> Imprescindible

Autorització

Cal que els participants signin el seu consentiment per tal de poder publicar les fotografies, i que ho facin els pares, mares o tutors legals en el cas dels menors d'edat. Aquestes autoritzacions s'han de fer arribar a l'organització de Pedala 2018 juntament amb les fotografies.

Planificació i dedicació temporal

Les gestions i dedicació temporal que cal tenir en compte són:

- Informació als agents col·laboradors i a les famílies: 1 hora
- Gestió i coordinació: 1-2 hores
- Desenvolupament del taller: 1-3 hores

Dedicació temporal mínima total: de 3 a 6 hores

Valoració econòmica

Impressió de les fotocòpies: de 25 a 50 €

Material per pintar: 30 €

Cintes i tissors: 30 €

Cost total: de 50 a 100 €

Foto Bici-Missatge



Públic objectiu

Ciutadania en general

Objectius de l'activitat

- Mostrar la implicació dels ciutadans amb la bici i la qualitat de l'aire.
- Transmetre missatges de conscienciació front la problemàtica de la contaminació atmosfèrica i el canvi climàtic.

Dades de contacte

Mònica Enrich

PEDALA 2018 – BACC

Tel. 629 346 343

pedala@bacc.cat

Descripció

Un grup de participants del Pedala 2018 es farà una fotografia de grup conformant entre tots, amb petits cartells, una gran pancarta amb missatges relacionats amb el Pedala 2018, com per exemple el lema de la Setmana 'Mobilitza't per un aire més net!'. Es pot també demanar que els assistents vagin vestits d'un sol color o portin alguna cosa distintiva (gorra, fulard, etc.).

Es farà difusió de les fotografies a través de diferents mitjans de comunicació. El propi municipi també les pot fer servir per penjar a Internet, en exposicions, etc.

Desenvolupament de l'activitat

🕒 Durada

- 10-15 minuts

👤 Persones i recursos materials

- 1-2 persones per organitzar als participants
- Rètols pels participants impresos en fulls DINA-4 o DINA-3
- Cordill per penjar els cartells a cada persona
- Càmera de fotos

🤝 Agents col·laboradors

- Associacions locals d'usuaris de la bicicleta i/o altres

Requeriments bàsics (factors clau de l'èxit)

>> Missatges

D'acord amb els lemes i la temàtica de Pedala 2018 i de la SSMS d'enguany es proposarà el lema comú 'Tria.Canvia.Combina.'. Aquest lema pot servir tant per fer la foto al final de les pedalades com al final de les caminades.

Necessitats derivades

>> Recomanació

Autorització

En tractar-se d'una activitat de grup no és imprescindible que els participants signin el seu consentiment per tal de poder publicar les fotografies, però sí pot ser recomanable, i que ho facin els pares o tutors legals en el cas dels menors d'edat. Aquestes autoritzacions s'han de fer arribar a l'organització del Pedala 2018 juntament amb les fotografies.

Planificació i dedicació temporal

Les gestions i dedicació temporal a tenir en compte són:

- Preparació del material: 1-3 hores
- Gestió i coordinació: 1 hora

Dedicació temporal mínima total: 2 hores

Valoració econòmica

Impressió dels cartells i altres materials: 30 €

Cost total: de 10 a 30 €

Omplim el municipi de bicis



Públic objectiu

Nens i nenes de 4 a 12 anys

Objectiu de l'activitat

Col·laborar a crear una imatge positiva i propera de la bicicleta com a mitjà de transport entre els més petits.

Dades de contacte

Mònica Enrich

PEDALA 2018 – BACC

Tel. 629 346 343

pedala@bacc.cat

Descripció

Amb el missatge “Omplim la nostra ciutat/poble de bicicletes” es vol visualitzar el desig de veure un canvi en els hàbits de mobilitat en què es vegin més bicicletes als carrers i que els propis nens i nenes s'imaginin com a protagonistes d'aquest canvi en el futur proper.

Es disposarà d'un espai on dibuixar, i els dibuixos s'exposaran tot seguit en un espai adient. Els dibuixos han d'incloure bicicletes i poden contenir un missatge en relació amb la bicicleta o la mobilitat. Pels nens més petits es pot disposar de dibuixos ja fets per pintar.

Opcionalment, es farà en format de concurs, tot donant un premi als millors dibuixos en diferents categories d'edat i/o als millors missatges.

Desenvolupament de l'activitat

🕒 Durada

- 1-2 hores en funció dels participants

👤 Persones i recursos materials

- 2-4 persones per coordinar el taller
- Fulls de paper mida DIN-A5
- Retoladors o llàpissos de colors
- Cordill, pinces, xinxetes, cinta adhesiva o qualsevol material que serveixi per penjar els cartells
- Taules i cadires per dibuixar (o un espai delimitat al terra) i, si escau, para-sols
- Pancarta o cartell

👥 Agents col·laboradors

- Escoles, esplais o casals de la localitat
- Associacions locals d'usuaris de la bicicleta i/o altres

Requeriments bàsics (factors clau de l'èxit)

- Coincidència amb el final de la pedalada, animar a la participació en l'activitat.
- Visibilitat: realitzar l'exposició de dibuixos en un lloc ben visible pot ajudar a fer arribar els missatges i estimular la participació.
- Concurs de dibuix: convertir-ho en un concurs, i animar no només a competir pels dibuixos en si sinó també pels lemes, pot ser una bona manera d'incentivar la participació. Es pot designar un jurat per decidir o oferir al públic assistent la possibilitat de votar.

Necessitats derivades

>> Premis

Es poden establir col·laboracions amb els comerços locals (relacionats o no amb la bicicleta) per tal d'oferir els premis del concurs. Idealment, es tractarà de premis que guardin relació amb la mobilitat sostenible i segura en bicicleta, com poden ser: complements per a la bicicleta, materials reflectors, cascs, llibres o contes sobre el tema, etc.

Planificació i dedicació temporal

Les gestions i dedicació temporal a tenir en compte són:

- Gestió i coordinació: 1-3 hores
- Desenvolupament del taller: 1-2 hores

Dedicació temporal mínima total: 2 hores

Valoració econòmica

Impressió de pancarta o cartell – 50 €

Altres materials – 50 €

Cost total: de 50 a 100 €

Equipa la teva bicicleta



Públic objectiu

Nens i nenes de 4 a 12 anys

Objectius de l'activitat

Conèixer els diferents elements que té una bicicleta i conscienciar sobre les mesures de seguretat.

Dades de contacte

Mònica Enrich

PEDALA 2018 – BACC

Tel. 629 346 343

pedala@bacc.cat

Descripció

L'activitat consisteix en un taller on els nens i nenes pinten, retallen i enganxen les diferents parts i complements d'una bicicleta. Mentre es fa això, es pot aprofitar per explicar quina funció té cadascun dels elements (llums, timbre, cadenats, etc.) i la seva importància.

Desenvolupament de l'activitat

🕒 Durada

- 1-2 hores en funció dels participants

👤 Persones i recursos materials

- 2-4 persones per coordinar el taller
- Fitxes impreses amb els dibuixos de les bicicletes (les facilitarà Pedala 2018 - BACC per correu electrònic)
- Retoladors o llàpissos de colors
- Tisores i cola de tub
- Taules per dibuixar (o un espai delimitat al terra) i, si escau, para-sols
- Pancarta o cartell

👥 Agents col·laboradors

- Escoles, esplais o casals de la localitat
- Associacions locals d'usuaris de la bicicleta i/o ecologistes

Requeriments bàsics (factors clau de l'èxit)

- Coincidència amb el final de la pedalada, animar a la participació en l'activitat.

Planificació i dedicació temporal

Les gestions i dedicació temporal a tenir en compte són:

- Gestió i coordinació: 1-3 hores
- Desenvolupament del taller: 1-2 hores

Dedicació temporal mínima total: 2 hores

Valoració econòmica

Impressió de pancarta o cartell: 50 €

Impressió de les fitxes: 20 €

Altres materials de papereria: 20 €

Cost total: de 40 a 90 €

Tallers d'inspecció tècnica de bicicletes (ITB)



Públic objectiu

Persones usuàries de bicicleta amb bicicleta pròpia

Objectius de l'activitat

- Ensenyar als usuaris i usuàries a fer un manteniment bàsic de la bicicleta.
- Conscienciar sobre la necessitat de mantenir la bicicleta en bones condicions per millorar la seguretat.

Dades de contacte

Mònica Enrich

PEDALA 2018 – BACC

Tel. 629 346 343

pedala@bacc.cat

Descripció

S'establirà un estand on una persona amb coneixements de mecànica de la bicicleta farà una revisió de les bicicletes de les persones que ho desitgin. Durant la revisió es comprovarà el funcionament general de la bicicleta, tot i assenyalant els problemes que pugui tenir i explicant les possibles solucions. Els responsables del taller explicaran què s'ha de fer per mantenir la bicicleta en bones condicions i podran realitzar reparacions menors de manera demostrativa (reparació de punxades, ajust de frens, etc.). També podran aconsellar sobre com ajustar la bicicleta per a un correcte ús (alçada del selló, posició, etc.).

Desenvolupament de l'activitat

🕒 Durada

- 1-2 hores en funció dels assistents

👤 Persones i recursos materials

- 1 o més talleristes
- Espai per al tallerista amb eines adequades (a proporcionar pels comerços)
- Tanques per delimitar l'espai del taller
- Fitxa amb les necessitats de revisió (demanau-ho a Pedala 2018 - BACC)

🤝 Agents col·laboradors

- Comerços i tallers de bicicletes locals
- Associacions i clubs ciclistes locals

🗣️ Accions i materials comunicatius

- Pancartes d'anunci de la ITB
- Cartells i tríptics als comerços locals

Requeriments bàsics (factors clau de l'èxit)

Aquesta activitat pot ser molt atractiva al públic i es pot oferir a molts nivells diferents, des de mera-ment demostrativa fins a un taller actiu i participatiu. És imprescindible, no obstant, el poder comptar amb la col·laboració de tallers o comerços de bicicletes del municipi i/o amb clubs i associacions ciclistes locals, que seran els que, en la mesura de les seves possibilitats, definiran el tipus d'activitat a dur a terme.

Planificació i dedicació temporal

Les gestions i dedicació temporal a tenir en compte són:

- Gestió i coordinació amb el comerç i les associacions: 2-8 hores
- Desenvolupament del taller: 1-2 hores

Dedicació temporal mínima total: 3 hores

Valoració econòmica

Impressió de pancarta o cartell: 50 €

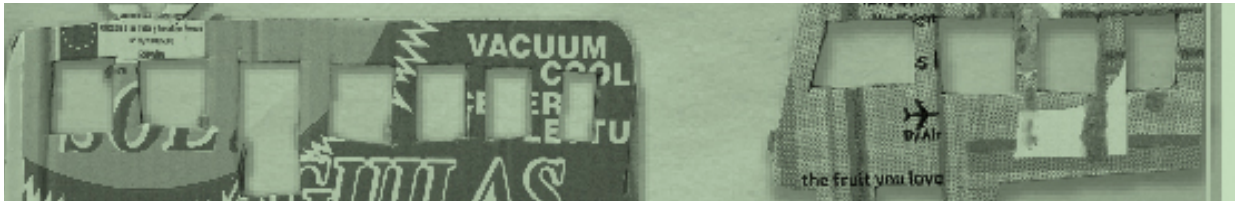
Material bàsic de suport: 50 €

Cost total: de 50 a 100 €

**ACTUACIONS QUE PROPOSA LA COMISSIÓ INSTITUCIONAL
DE LA SETMANA DE LA MOBILITAT SOSTENIBLE I SEGURA**

ACTIVITATS DE TRANSPORT PÚBLIC

Informació del sistema de transport públic a les comarques de Barcelona



Públic objectiu

Ciutadania usuària del transport públic als municipis de l'àrea de Barcelona

Objectius

- Difondre els canals d'informació (telèfons, webs i apps).
- Fomentar amb l'oferiment d'una funda (mida targeta) la bona conservació dels títols de transport.
- Comunicar la celebració de la Setmana i incentivar la participació al concurs de fotografia de la SMSS.

Dades de contacte

Martí Ruiz
ATM Àrea de Barcelona
mruiz@atm.cat
Tel. 938 579 770

Descripció

L'ATM de l'Àrea de Barcelona ha editat fundes amb la imatge gràfica de la Setmana i informació del sistema tarifari integrat.



Exemple de disseny de l'any passat .

Informació del sistema de transport públic a les comarques de Lleida



Públic objectiu

Ciutadania usuària del transport públic als municipis de l'àrea de Lleida

Objectius

- Difondre els canals d'informació (telèfons, webs i apps).
- Fomentar amb l'oferiment d'una funda (mida targeta) la bona conservació dels títols de transport.

Dades de contacte

Xavier Garcia
ATM Àrea de Lleida
xgarcia@atmlleida.cat
Tel. 97 327 31 51

Descripció

L'ATM de l'Àrea de Lleida ha editat fundes amb la imatge gràfica de la Setmana i informació del sistema tarifari integrat.



Exemple de disseny de l'any passat .

Informació del sistema de transport públic a les comarques del Camp de Tarragona



Públic objectiu

Ciutadania usuària del transport públic als municipis del Camp de Tarragona

Objectius

- Difondre els canals d'informació (telèfons, webs i apps).
- Fomentar amb l'ofertament d'una funda (mida targeta) la bona conservació dels títols de transport.
- Comunicar la celebració de la Setmana a través de diferents elements.

Dades de contacte

Núria Gil Vega

ATM Àrea de Tarragona

ngil@atmcamptarragona.cat

Tel. 977 921 956

Descripció

L'ATM del Camp de Tarragona organitza diverses accions per a comunicar la Setmana:

Fundes: Per tercer any consecutiu l'ATM del Camp de Tarragona ha editat fundes amb la imatge gràfica del mapa de les línies de Rodalies integrades al Sistema Tarifari Integrat al Camp de Tarragona. El disseny segueix la imatge de la campanya SMSS 2018 i es distribuirà durant la setmana.

Targetes: Es distribuïran tarjetes sense contacte gratuïtes pels nous clients del sistema tarifari integrat, la distribució es farà des del CAC durant la setmana.

Bosses promocionals: També es distribuïran bosses promocionals amb la imatge de la campanya SMSS 2018 durant la setmana.

Pantalles informatives: A les pantalles de l'ATM del Camp de Tarragona s'informarà de la campanya SMSS 2018 durant tota la setmana.



Exemple de disseny de l'any passat .

Informació del sistema de transport urbà i interurbà a les comarques de Barcelona



Públic objectiu

Ciutadania usuària del transport urbà i interurbà de l'àrea de Barcelona

Objectius

- Actualitzar la informació dels serveis integrats de transport públic (línies, títols de transport, horaris, mapes).
- Difondre els canals d'informació (telèfons, webs).

Dades de contacte

Martí Ruiz

ATM Àrea de Barcelona

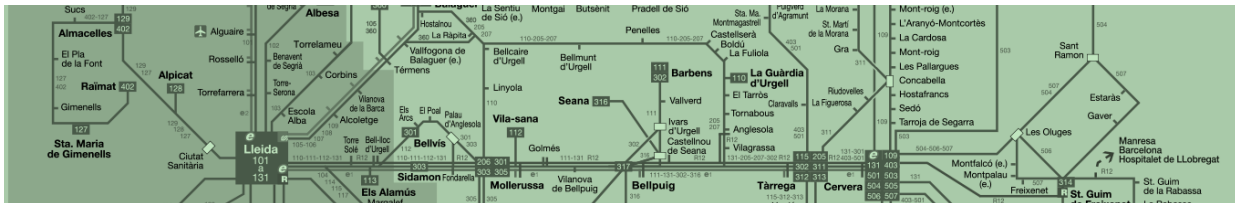
mruiz@atm.cat

Tel. 938 579 770

Descripció

L'ATM de l'Àrea de Barcelona finança el 50% del cost d'edició de la informació relativa als serveis integrats.

Informació del sistema de transport urbà i interurbà a les comarques de Lleida



Públic objectiu

Ciutadania usuària del transport urbà i interurbà de l'àrea de Lleida

Objectius

- Actualitzar la informació dels serveis integrats de transport públic (línies, títols de transport, horaris, mapes).
- Difondre els canals d'informació (telèfons, webs).

Dades de contacte

Xavier Garcia

ATM Àrea de Lleida

xgarcia@atmlleida.cat

Tel. 97 327 31 51

Descripció

L'ATM de l'Àrea de Lleida finança el 100% del cost d'edició de la informació relativa als serveis integrats: edició de fulletons amb la informació de línies, horaris, mapes, etc.

Curses de transport interurbanes



Públic objectiu

Ajuntaments, entitats socials, associacions, clubs ciclistes, operadors de transport públic, instituts, universitats, centres generadors de mobilitat en general.

Objectius de l'activitat

- Conscienciar del caràcter econòmic i ecològic del transport públic i la mobilitat no motoritzada (opcionalment també els vehicles elèctrics), fent una comparativa real de costos amb el cotxe i moto tradicionals, que inclogui despeses mitjanes com l'amortització del vehicle, les assegurances i les despeses directes com els peatges o aparcaments.
- Calcular el temps, costos, consums i emissions de CO₂ de diferents mitjans de transport per fer un mateix recorregut entre dos punts d'interès.
- Fer números dels costos i impacte ambiental de les diverses formes de mobilitat entre dos punts d'interès.
- Divulgar els avantatges concrets de la integració tarifària als quatre nuclis integrats: Àrea Metropolitana de Barcelona, Camp de Tarragona, Àrea de Lleida i Àrea de Girona.
- Utilitzar millores recents del transport públic que s'hagin pogut dur a terme, per exemple línies que han incrementat la seva freqüència de pas o l'estrena de nous serveis si l'horari ho permet.

Dades de contacte

Xavier Lujan Calvo
PTP – Promoció del Transport Públic
Tel. 93 244 49 70
cursa2018@transportpublic.org

Descripció

L'organització (PTP, Autoritats Territorials de Mobilitat i Departament de Territori i Sostenibilitat) organitza una cursa de transport metropolità a cada àmbit integrat on es compararan temps, costos i consums d'energia i emissions de CO₂ dels diversos mitjans de transport participants. Hi poden participar un mínim de dos mitjans de transport, cotxe i transport públic i afegir altres formes de mobilitat, com l'anar a peu, en bicicleta, etcètera. Es realitzarà un viatge des de la porta de l'ajuntament o centre generador de mobilitat de referència fins a l'ajuntament de la capital de demarcació o, alternativament, la Delegació Territorial del Govern de la Generalitat. Al final de les rutes es farà una roda de premsa amb els resultats.

Properament al web mobilitat.gencat.cat/setmana tindreu informació sobre les dates, hores i llocs de les curses de transports.

Desenvolupament de l'activitat

🕒 Durada

- De 2 a 2,5 h de durada total entre la primera sortida i la darrera arribada.
- L'hora de sortida s'adaptarà a l'oferta de transport públic existent.

👤 Persones i recursos materials

- Coordinador de la cursa a la destinació, que autoritza les sortides des dels diferents municipis participants mitjançant telèfon mòbil. Aquest coordinador també facilitarà els càlculs de temps, costos i consums d'energia i emissions de CO₂. Aportat per l'organització.
- Participants de la cursa. Aportats pels ajuntaments i entitats col·laboradores.
- Instruccions per als participants. Aportades per l'organització.
- Identificadors-dorsals per als participants. Aportats per l'organització.
- Càtering a la destinació. Aportat per l'organització.
- Cartell d'arribades. Aportat per l'organització.

📢 Accions i materials comunicatius

- Convocatòria de premsa. Aportat per l'organització.
- Roda de premsa de comunicació de resultats al final de cada cursa. Aportat per l'organització.

Requeriments bàsics (factors clau de l'èxit)

L'èxit de les curses rau en la participació i implicació dels ajuntaments i entitats col·laboradores, cobrint les diverses rutes amb tots els modes de transport representatius. Al mateix temps és important aconseguir cert ressò mediàtic, ja sigui a partir dels mitjans tradicionals, xarxes socials o publicacions municipals. L'organització dinamitzarà aquests dos temes clau a cada àmbit territorial.

Necessitats derivades

>> Imprescindible

- Els ajuntaments han de facilitar un mínim de dos participants, un aportant cotxe i l'altre que anirà en transport públic. Els participants poden ser regidors, personal del mateix consistori o ciutadans voluntaris. Si la distància i les condicions ho permeten, també poden formar part de la cursa altres participants en bicicleta i altres modes de transport, especialment en continus urbans.
- Cada municipi ha de designar una persona de contacte amb la qual concretar les persones participants i el lliurament de materials per part de l'organització.

>> Aconsellable

Els ajuntaments participants han de preveure l'assegurança habitual per a aquest tipus d'actes.

Planificació i dedicació temporal

Els ajuntaments i entitats participants només hauran de buscar un mínim de dues persones: una disposada a utilitzar el vehicle privat –propi o de la institució– i una altra disposada a anar en transport públic el dia de la cursa.

Valoració econòmica

No cal aportació dels ajuntaments. La Comissió Institucional de la Setmana de la Mobilitat Sostenible i Segura finança les despeses generals de la cursa als quatre àmbits integrats.

Curses de transport escolar



Públic objectiu

Centres d'Educació Infantil i Primària i Instituts d'Educació Secundària

Objectius de l'activitat

- Conscienciar del caràcter econòmic i ecològic del transport públic i la mobilitat no motoritzada (opcionalment també els vehicles elèctrics), fent una comparativa real de costos amb el cotxe i moto tradicionals, que inclogui despeses mitjanes com l'amortització del vehicle, les assegurances i les despeses directes com els peatges o aparcaments.
- Calcular el temps, costos, consums i emissions de CO₂ de diferents mitjans de transport per fer un mateix recorregut entre dos punts d'interès.
- Fomentar la reflexió al voltant del camí escolar, dels desplaçaments individuals i dels desplaçaments en grup.
- Divulgar els avantatges concrets de la integració tarifària als quatre nuclis integrats: Àrea Metropolitana de Barcelona, Camp de Tarragona, Àrea de Lleida i Àrea de Girona.

Dades de contacte

Xavier Lujan Calvo
PTP – Promoció del Transport Públic
Tel. 93 244 49 70
cursa2018@transportpublic.org

Descripció

L'organització (PTP, Autoritats Territorials de Mobilitat i Departament de Territori i Sostenibilitat) assessora els centres educatius que vulguin realitzar una cursa de transports a cada àmbit integrat on es compararan temps, costos i consums d'energia i emissions de CO₂ dels diversos mitjans de transport participants. Hi poden participar un mínim de dos mitjans de transport, cotxe i transport públic i afegir altres formes de mobilitat, com l'anar a peu, en bicicleta, etcètera. La cursa consisteix en realitzar viatges en grup des dels respectius centres escolars fins a un emplaçament cèntric de la capital. En funció de les edats dels escolars participants es fa necessari l'acompanyament de tutors, mestres o pares d'alumnes. Al final de les rutes es farà una lectura comentada amb els resultats.

El dia i hora de celebració de la cursa s'acordarà amb els centres educatius participants, en tindreu més informació properament al [web de la Setmana](#).

Desenvolupament de l'activitat

🕒 Durada

- De 2 a 2,5 h de durada total entre la primera sortida i la darrera arribada.
- L'hora de sortida s'adaptarà a l'oferta de transport públic existent.

👤 Persones i recursos materials

- Coordinador de la cursa a la destinació, que autoritza les sortides des dels diferents municipis participants mitjançant telèfon mòbil. Aquest coordinador també disposarà dels càlculs de costos i consums d'energia i emissions de CO₂, facilitats per l'organització. Els càlculs de temps els realitzarà in situ. El coordinador serà aportat pels centres educatius.
- Participants de la cursa. Aportats pels centres educatius.
- Instruccions per als participants. Aportat per l'organització, en PDF.
- Identificadors-dorsals per als participants. Aportats per l'organització, en PDF.
- Material pedagògic. Aportat per l'organització, en PDF.

Requeriments bàsics (factors clau de l'èxit)

L'èxit de les curses rau en la participació i implicació dels centres educatius, cobrint les diverses rutes amb tots els modes de transport representatius. Al mateix temps és important treballar els resultats a l'aula i fomentar el debat sobre els efectes de la manera de moure'ns. L'organització facilitarà el material pedagògic en format digital.

Necessitats derivades

>> Imprescindible

- Els centres escolars han de facilitar la participació en forma de grups: grup a peu, grup en bicicleta, grup en transport públic i grup en cotxe compartit. Al mateix temps haurà d'assignar un monitor a cada grup en cas que els alumnes no siguin majors d'edat.
- Cada centre d'ensenyament ha de designar una persona de contacte amb la qual concretar les persones participants i el lliurament d'instruccions pertinents per part de l'organització.

>> Aconsellable

Els centres educatius han de preveure l'assegurança habitual per a aquest tipus d'actes.

Planificació i dedicació temporal

Els centres educatius hauran de buscar els participants i facilitar les dades de l'escola a l'organització (PTP) per rebre els resultats i instruccions adequats.

Valoració econòmica

No cal aportació dels centres educatius. La Comissió Institucional de la Setmana de la Mobilitat Sostenible i Segura finança les despeses generals de la cursa als quatre àmbits integrats.

Preguntes sobre les estacions ferroviàries a Catalunya



Públic objectiu

Ciutadania en general

Objectius de l'activitat

- Coneixement de la topologia de la xarxa ferroviària catalana

Dades de contacte

Serveis centrals PTP

C. Indústria 220, entresòl

Tel. 93 244 49 70

info@transportpublic.org

Descripció

Mapa on es mostren totes les estacions de Catalunya, ja siguin de metro, trens de rodalia, tramvies o funiculars. És l'únic recurs d'aquestes característiques disponible a la xarxa o com a recurs gràfic físic.

Desenvolupament de l'activitat

Es pot organitzar una xerrada en format concurs de coneixement de la xarxa, i demanar als participants que ubiquin estacions, enumerin transbordaments per aconseguir recórrer un camí entre un origen i una destinació, o si saben a quina subxarxa pertany una estació (metro TMB, FGC, Rodalies de Catalunya - Renfe, FGC, Tramvia, funicular, etc.).

🕒 Durada

- Segons decideixi l'organització

👤 Persones i recursos materials

- Un/a monitor/a
- Possibilitat de projectar el mapa o penjar-ne la versió en paper DIN-A0 (estarà disponible al local de la PTP a partir de mitjans de juny de 2018)

📢 Accions i materials comunicatius

- Difusió en línia, tant prèviament com després de l'activitat

Valoració econòmica

Activitat gratuïta. El recurs es troba disponible en versió electrònica a la pàgina web transportpublic.org/xarxaferroviariacatalana/ i com a recurs físic al local de la PTP.

Estimació de temps de viatge en tren a l'àrea metropolitana



Públic objectiu

Ciutadania en general

Objectius de l'activitat

- Ser conscients de la rapidesa del transport públic ferroviari a l'àrea metropolitana de Barcelona

Dades de contacte

Serveis centrals PTP

C. Indústria 220, entresòl

Tel. 93 244 49 70

info@transportpublic.org

Descripció

Mapa on es marquen els temps de viatge en minuts entre totes les estacions de la zona 1 de la regió metropolitana de Barcelona, ja sigui metro, trens de rodalia, tramvies o funiculars, així com el temps necessari per fer els transbordaments entre les línies. Permet saber el temps entre dues estacions sumant els minuts entre parades i als enllaços. No es compta el temps d'espera dels trens -que depèn del dia i l'hora-, així com l'accés a les estacions, que depèn de la distància dels orígens i destinacions. És una bona eina per divulgar els avantatges del metro, tren, tramvia, etcètera.

Desenvolupament de l'activitat

Es pot organitzar una xerrada en format concurs de coneixement de la xarxa: es demana als participants que estimin quant es triga entre dues estacions (de la mateixa línia per començar i entre línies diferents per incrementar la dificultat) sense mostrar el mapa. Després es comprova sobre el mapa, que pot estar projectat, a partir de sumes de minutatges. Qui s'acosti més, sense passar-se, als temps indicats al plànol, pot guanyar punts o algun premi.

També es pot plantejar com a concurs d'habilitat matemàtica. En aquest cas el mapa és present a l'hora de fer la pregunta de quant es triga entre dues estacions de la xarxa. La primera persona que doni la resposta exacta guanya punts o algun premi.

🕒 Durada

- Segons decideixi l'organització

👤 Persones i recursos materials

- Un/a monitor/a
- Possibilitat de projectar el mapa o penjar la lona amb el mapa (està disponible al local de la PTP)

Accions i materials comunicatius

- Difusió en línia, tant abans com després de l'activitat.

Valoració econòmica

Activitat gratuïta. El recurs es troba disponible en versió electrònica a la pàgina web transportpublic.org/xarxaferroviariacatalana/ i com a recurs físic al local de la PTP.

**ACTUACIONS QUE PROPOSA LA COMISSIÓ INSTITUCIONAL
DE LA SETMANA DE LA MOBILITAT SOSTENIBLE I SEGURA**

ACTIVITATS DE MOBILITAT SOSTENIBLE

Campanyes de control de vehicles bruts



Públic objectiu

- Municipis
- Consells comarcals
- Entitats que ho sol·licitin

Objectiu de l'activitat

- Conscienciar a la població sobre els contaminants que emeten els vehicles i els seus efectes sobre la qualitat de l'aire que respirem.
- Detectar els vehicles més contaminants que circulen pel municipi i recomanar la seva reparació en cas que se superin els límits d'opacitat establerts. D'aquesta manera es pretén reduir l'excés d'emissions i millorar la qualitat de l'aire.

Dades de contacte

Sergi Balagué i Ferrer
Servei de Vigilància i Control de l'Aire
Tel. 93 444 50 00 Ext: 4298
sbalague@gencat.cat

Descripció

La mesura consisteix en el fet que agents de l'autoritat realitzaran mesures d'opacitat per tal de controlar que no se superin els límits establerts. Els vehicles susceptibles de ser controlats seran principalment furgonetes i turismes que utilitzin combustible dièsel.

Les mesures es duran a terme mitjançant opacímetres degudament instal·lats en una unitat mòbil de tipus remolc que el Departament de Territori i Sostenibilitat subministrarà als municipis i entitats que ho demanin.

Aquesta campanya es fonamenta en la Normativa de Trànsit, Reial Decret Legislatiu 339/1990 (Llei de Trànsit) i el seu principal objectiu és conscienciar a la població de la importància de portar un bon manteniment de la mecànica del vehicle per tal de millorar la seva eficiència i reduir el consum i la contaminació.

Desenvolupament de l'activitat

🕒 Durada

- Es recomana una setmana de durada de la campanya.
- Cada mesura d'opacitat d'un vehicle pot durar entre 5 i 10 minuts.

👤 **Persones i recursos materials**

- Entre 2 i 3 persones per coordinar cada mesurament.
- Necessària la presència de la policia local per tal de poder aturar els vehicles i demanar la documentació pertinent.

👮 **Agents col·laboradors**

- Policia local del municipi
- Tècnic del Departament de Territori i Sostenibilitat

🗨️ **Accions i materials comunicatius**

- Es facilitaran tríptics amb informació sobre les campanyes amb consells per estalviar combustible.
- Un cop finalitzada la mesura el conductor obtindrà un certificat del resultat de les emissions mesurades.
- Els agents locals disposaran d'un manual on se'ls hi indicarà pas a pas com procedir a realitzar la mesura d'opacitat.

Material necessari

- Per tal de dur a terme les campanyes, els municipis interessats hauran de disposar d'un vehicle per a transportar tot el material tècnic de mesura i un punt de connexió a la xarxa elèctrica.

Requeriments bàsics (factors clau de l'èxit)

Conscienciar a la població de la importància del manteniment del seu vehicle, realitzant els controls periòdics de canvi de filtres, d'oli, de rodes, etc. D'aquesta manera es pot arribar a estalviar un 12% el consum de combustible.

Necessitats derivades

- Imprescindible l'actuació de la policia local per a la gestió del trànsit i requerir al conductor la documentació del vehicle.
- Disponibilitat per part del sol·licitant (ajuntament, entitat...) d'un vehicle amb capacitat per transportar el remolc.
- Disponibilitat de connexió a la xarxa elèctrica per a connectar els aparells de mesura.

Planificació i dedicació temporal

Les gestions i dedicació temporal a tenir en compte són:

- Disseny dels punts de mesurament i preparació del material: 1h
- Formació als agents locals: 1h
- Gestió i coordinació: 1h

Valoració econòmica

- Cost del combustible del vehicle: entre 5 i 10 €/dia
- Electricitat per al funcionament dels aparells de mesura.

Xarxa de Vigilància i Previsió de la Contaminació Atmosfèrica (XVPCA)



Públic objectiu

- Municipis
- Consells comarcals
- Entitats que ho sol·licitin

Objectiu de l'activitat

- Explicar el funcionament de les estacions de la XVPCA i com s'obtenen els nivells de concentració a l'aire dels diferents contaminants atmosfèrics.
- Informar sobre on es pot consultar tota la informació relacionada amb els nivells dels diferents contaminants mesurats i les aplicacions disponibles.
- Fomentar l'educació ambiental i sensibilitzar a la població sobre la contaminació atmosfèrica.

Dades de contacte

Núria Nebra
Servei de Vigilància i Control de l'Aire
Tel. 93 444 50 84
aire_immissions.tes@gencat.cat

Descripció

Aquesta activitat consisteix en organitzar visites guiades a les estacions que configuren la XVPCA. La XVPCA és un complex sistema de detecció i gestió per obtenir informació sobre els nivells de concentració en l'aire dels principals contaminants, és a dir, de l'aire que respirem.

Durant les visites es donarà una explicació del funcionament de les estacions, una descripció dels aparells de mesura utilitzats, de les dades obtingudes i la metodologia emprada.

Per tal de dinamitzar l'activitat, caldria assignar un responsable per organitzar les visites i adreçar-les al punt de trobada per iniciar la visita. Es realitzaran tantes visites com grups d'entre 15 i 20 persones es vagin formant.

Podeu consultar els municipis amb estacions fixes de vigilància i previsió de la contaminació atmosfèrica [als annexos](#).

Desenvolupament de l'activitat

🕒 Durada

- La visita guiada a les estacions es realitzarà en 1 h aproximadament.

👤 Persones i recursos materials

- Personal tècnic del Servei de Vigilància i Control de l'Aire.

Requeriments bàsics (factors clau de l'èxit)

És important l'organització i gestió dels grups que realitzin les visites ja que les cabines de control tenen un espai reduït. Caldrà limitar els grups a 20 persones.

Planificació i dedicació temporal

Les gestions i dedicació temporal a tenir en compte són:

- Caldrà definir quins punts de la XVPCA són els més idonis per a realitzar les visites en funció del municipi o entitat que ho sol·liciti.

Valoració econòmica

No cal aportació dels ajuntaments.

Unitats mòbils de vigilància de la contaminació atmosfèrica



Públic objectiu

- Municipis
- Consells comarcals
- Entitats i/o organismes que ho sol·licitin

Objectiu de l'activitat

- Conèixer la qualitat de l'aire de manera directa i poder quantificar el grau de contaminació atmosfèrica en un indret i un temps determinat en cas de situacions accidentals.
- Fomentar l'educació ambiental i sensibilitzar a la població sobre la contaminació atmosfèrica mitjançant visites guiades.

Dades de contacte

Núria Nebra
Servei de Vigilància i Control de l'Aire
Tel. 93 444 50 84
aire_immissions.tes@gencat.cat

Descripció

S'ubicarà la unitat mòbil de mesura en un punt estratègic i un tècnic del Servei de Vigilància i Control de l'Aire farà les explicacions corresponents de com mesurar l'aire que respirem.

Les unitats mòbils són vehicles equipats amb analitzadors automàtics i captadors manuals per mesurar els contaminants atmosfèrics i sensors per a les variables meteorològiques.

Es mesuren els nivells de concentració a l'aire dels diferents contaminants que respirem, és a dir, els nivells d'immissió.

Per tal de dinamitzar l'activitat, caldria assignar un responsable per organitzar les visites i adreçar-les on es troba la unitat mòbil.

Desenvolupament de l'activitat

🕒 Durada

- La visita guiada a les estacions es realitzarà en 1 h aproximadament.

👤 Persones i recursos materials

- Personal tècnic del Servei de Vigilància i Control de l'Aire.

📍 Agents col·laboradors

- Policia local (garantir la ubicació de la unitat mòbil).
- Tècnic/a de l'ajuntament (coordinar amb el Servei de Vigilància i Control de l'Aire la ubicació de la unitat mòbil més adient).
- Electricista (realitzar la connexió elèctrica).

📍 Accions i materials comunicatius

- Materials específics (material i aparells de mesura).
- Tanques per delimitar l'espai de la unitat mòbil.

Requeriments bàsics (factors clau de l'èxit)

- Disposar d'una ubicació no apantallada representativa de la qualitat de l'aire que respira la població i no localitzada prop d'un focus emissor.
- Connexió al corrent elèctric monofàsic altern de 220V i a 8,8kW de potència.
- Cobertura de telefonia mòbil.
- Els ajuntaments o les entitats participants hauran d'organitzar i confeccionar un calendari per a realitzar les visites guiades. Es realitzaran tantes visites com grups d'entre 15 i 20 persones es vagin formant.

Valoració econòmica

Subministrament elèctric a les unitats mòbils.

Quin soroll fem?



Públic objectiu

Ciutadania en general

Objectius de l'activitat

Conscienciar la ciutadania sobre l'existència de soroll ambiental a la ciutat, majoritàriament ocasionat pels trànsit de vehicles, i sensibilitzar la població sobre com ens pot arribar a afectar el soroll i com podem contribuir a disminuir-lo.

Dades de contacte

Eva Rodríguez

Servei de Prevenció i Control de la Contaminació Acústica i Lumínica

Tel. 93 444 51 83

spcall.tes@gencat.cat

Descripció

S'ubicarà un estand durant tot un dia, en un espai públic del municipi o bé s'aprofitarà l'espai temporalment tancat a la circulació viària del "Dia sense cotxes". Es proposa una activitat en la qual la ciutadania dugui a terme mesuraments del soroll ambiental de forma autònoma. Concretament l'activitat consistirà en escollir dos punts per realitzar mesuraments amb un sonòmetre i observacions de la font de soroll; un en un punt amb trànsit habitual, i un altre en una zona sense cotxes o allunyada del trànsit.

En tornar a l'estand, es proposa senyalar les mesures en un mapa comú de la zona de forma que es pugui anar construint de forma col·lectiva un mapa del soroll ambiental del dia de l'activitat. Els educadors ambientals explicaran als participants com es mesura el soroll, els efectes negatius sobre la salut de les persones i què és, com s'avalua i com es gestiona la contaminació acústica. Per finalitzar es proposa fer una reflexió conjunta sobre les mesures o propostes que caldria aplicar a les ciutats per tal de reduir-ne el soroll, omplint un plafó de propostes, idees i accions personals.

L'activitat per tant, serà duta a terme de forma continuada, conforme els ciutadans es vagin apropant a l'estand. A la vegada, aquest actuarà com a punt d'informació de la Generalitat de Catalunya, donant informació sobre el problema ambiental que suposa la contaminació acústica, com s'avalua i gestiona i quines mesures tenim per fer-hi front.

Finalment, es proposa la digitalització dels resultats del mapa comú de mesuraments i del plafó de propostes per tal de generar un material per la comunicació dels resultats de la Setmana de la Mobilitat Segura i Sostenible del municipi.

Desenvolupament de l'activitat

🕒 Durada

- L'estand i l'activitat es duran a terme durant tot un dia (de 10 a 20 h)
- L'estona de dedicació a l'activitat per part d'un participant anirà en funció del recorregut que desitgi fer, però s'estima entre 15 i 30 minuts.

👤 Persones i recursos materials

- 2 dinamitzadors per informar des de l'estand i dinamitzar l'activitat amb els participants
- Sonòmetres pedagògics*
- Fulls amb les fitxes per realitzar les dues mesures previstes*
- Plafó amb el mapa de l'àmbit d'actuació*
- Plafó en blanc per rebre les propostes de la ciutadania*
- Material divers: retoladors, llapis, gomets, post-it.

*El Servei de Prevenció i Control de la Contaminació Acústica i lumínica posarà a disposició dels organitzadors els dissenys elaborats per la darrera edició de l'activitat en format editable per poder-hi fer les modificacions pertinents. Així mateix posarà a disposició 12 sonòmetres pedagògics per a la realització de l'activitat.

👥 Agents col·laboradors

- Servei de Prevenció i Control de la Contaminació Acústica i Lumínica
- Tècnic responsable de l'ajuntament

📢 Accions i materials comunicatius

- Difusió en línia, tant prèviament com a posteriori de l'activitat.

Requeriments bàsics (factors clau de l'èxit)

L'èxit de l'activitat rau en la participació activa de la ciutadania, que a partir de l'experimentació podrà veure com és el soroll del seu entorn i quins factors el determinen. Per tant caldrà la implicació i participació del major nombre possible de persones a l'activitat, pel que es considera clau la implicació de l'ajuntament i dels mitjans i canals de comunicació locals, tant propis com externs. Així mateix s'habilitarà una etiqueta per la xarxa social de *twitter* amb la que participants i dinamitzadors podran comunicar la seva experiència.

Necessitats derivades

Caldrà ubicar al punt de l'activitat en un estand. Aquest com a mínim ha de disposar d'una taula i dos suports per tal de poder-hi ubicar els plafons (mapa i propostes).

Es lliuraran tots els materials (fitxes de registre, plafó mapa i plafó propostes) ja dissenyats o amb el format per acabar de completar, i en format editable. No obstant, i en cas de voler fer canvis significatius i no disposar de la capacitat per fer-los, caldrà contractar el disseny i producció dels materials. Caldrà també imprimir aquests materials per al dia de l'activitat.

Planificació i dedicació temporal

- Les gestions i dedicació temporal a tenir en compte són:
 - Informació als agents col·laboradors: 1 hora
 - Adaptació del disseny de materials: de 3 a 5 hores
 - Gestió i coordinació amb els dinamitzadors: 1 hora
 - Preparació de l'estand: 1 hora
 - Durada de l'activitat: 10 hores
- **Dedicació temporal aproximada total: de 16 a 18 hores**

Valoració econòmica

- La valoració econòmica és estimativa, ja que dependrà dels recursos propis en cada cas:
 - Dos dinamitzadors amb una dedicació de 10 hores d'activitat cadascun: 400 €
 - Impressió de 100 fitxes de registre: 20 €
 - Impressió dels plafons (mapa i propostes): 50 €
 - Altres materials de papereria: 20 €

Dia sense cotxes



Públic objectiu

Habitants de pobles i ciutats

Objectius de l'activitat

Conscienciar tothom dels efectes negatius que té la contaminació en els nuclis urbans i els avantatges que comporta pel medi ambient i la salut desplaçar-se de manera sostenible (caminant, amb bicicleta o amb transport públic).

Dades de contacte

Ricard Riol

Fundació de la Mobilitat Sostenible i Segura

Tel. 93 270 08 62

info@fundaciomobilitatsostenible.org

Mònica Enrich

BACC- Bicycleta club de Catalunya

Tel. 629 34 63 43

monica.enrich@bacc.cat

Descripció

Es proposa restringir el pas dels vehicles privats en els emplaçaments que es determinin. En una mateixa ciutat es poden definir una o diverses àrees sense cotxes. Aquesta àrea o àrees es tancaran al trànsit motoritzat durant la major part de dia o les hores que es decideixi. Només podran circular pels carrers tallats vianants, ciclistes, transport públic i vehicles nets (GLP, GNV, elèctrics, etc.). En el cas que es defineixi més d'una àrea, es poden marcar recorreguts a peu que les uneixin. Les àrees sense cotxes també poden ser una zona neutral amb informació específica per als conductors de cotxes. És preferible que siguin zones on s'estigui planificant una pacificació per poder fer visible com seran en el futur.

Cal planificar desviaments de trànsit, modificar els trajectes de transport públic (si cal) i preveure una campanya informativa perquè es pugui gaudir del Dia sense cotxes com una oportunitat i no com una penalització de la mobilitat.

No és convenient organitzar moltes activitats com si fos un dia de comerç al carrer o una celebració festiva, perquè podria eclipsar l'objectiu de la diada que és evidenciar els usos alternatius que pot tenir l'espai públic per esbarjo, per estar-s'hi, etc.

Aquesta acció pot convertir-se en una proposta per estudiar la possibilitat de reforçar el transport públic al nucli urbà o millorar les zones de vianants, o els carrils bici.

La ubicació i mida de la zona sense cotxes s'ha d'escollir curosament, tenint en compte el context local:

- Fer visibles temes específics (per exemple: soroll, mesura de la qualitat de l'aire, etc.)
- Presentar o provar algunes mesures planejades (per exemple: creació d'una zona de vianants)
- Organitzar activitats per a grups específics (per exemple: infants)
- Organitzar diferents tipus d'activitats relacionades amb la mobilitat sostenible, com per exemple el Parking Day que se celebra a nivell mundial (parkingday.org)
- Animar les entitats locals perquè contribueixin amb les seves pròpies activitats (per exemple: gastronomia, esport)
- Calcular i fer visible el nombre de visitants a l'àrea en un dia normal i el nombre addicional de visitants que pot tenir aquesta àrea si es tanca al trànsit.
- Als voltants es necessitaran zones d'aparcament.
- Crear enllaços entre diferents àrees sense cotxes.

• Barreres i controls

L'accés a les àrees sense cotxes han de ser monitoritzades i comptar amb barreres. Per tant, caldrà l'ajuda de:

- Les autoritats de les carreteres locals i/o trànsit urbà
- La policia local
- Personal municipal: la participació del personal de l'ajuntament és una bona manera d'involucrar-lo i fomentar la comunicació interna.

• Llista d'excepcions

- Cal elaborar una llista curta de vehicles autoritzats. A més dels vehicles nets (GLP, GNV, elèctric, etc.), es poden concedir excepcions a professionals de la salut, persones amb discapacitat i per a treballs de reparació urgents.
- Cal garantir que els serveis d'emergència (policia, bombers, ambulàncies) i treballadors de l'electricitat o del gas puguin accedir a l'àrea sense cotxes.
- Les sol·licituds d'exempció no previstes en la llista anterior s'hauran de dirigir al departament responsable de l'activitat. S'hauria d'intentar mantenir al mínim les exempcions.

• Residents

S'ha de convidar els residents a moure els seus cotxes el dia abans per tal de deixar lliures els carrers.

Una alternativa pot ser permetre als residents conduir els seus cotxes fora de l'àrea. Tanmateix, com que segurament no podran tornar a entrar-hi abans de l'hora establerta hauran de deixar els seus vehicles en algun aparcament. Potser es necessitaran aparcaments especials i contractes amb els operadors d'aparcaments.

• Lliuraments dins de l'àrea sense cotxes

S'autoritzaran els lliuraments de mercaderies fins a una certa hora (per especificar) complint les condicions generals. Per aquells comerciants que necessitin rebre lliuraments durant el dia, es poden crear zones d'espera fora de l'àrea. La càrrega serà lliurada des d'aquest punt amb bicicletes de càrrega o vehicles nets.

• Transport públic

Per tal que els residents puguin disposar de transport públic eficient alternatiu, es pot oferir el següent:

- Més freqüència de serveis.
- Millor accessibilitat per a persones amb mobilitat reduïda.
- Tarifes especials o transport gratuït.
- Iniciatives específiques: combinació d'aparcament i autobús o autobús i bitllets de tren, tiquets amb reduccions per anar al cinema, a la piscina, etc.

També val la pena posar en servei llançadores que connectin l'aparcament amb el centre de la ciutat o rutes específiques (recorregut per la ciutat, circumval·lacions, etc.)

• **Vehicles nets**

A les àrees sense cotxes es poden utilitzar vehicles GLP, GNV i elèctrics per:

- Lliurar béns als comerciants i/o clients.
- Sol·licituds específiques, les quals poden ser gestionades de forma individual en els controls, als aparcaments, etc.
- Els residents i/o persones amb discapacitat.

• **Bicicletes**

- Involucrar grups i associacions ciclistes locals
- Fer un èmfasi especial en l'ús de bicicletes de càrrega
- Lloguer de bicicletes o punts de préstec en aparcaments d'estacions perifèriques connectades amb el transport urbà col·lectiu, estacions de tren, parades d'autobús, etc.
- Bitllets combinats d'autobús i bicicleta o aparcament i bicicleta
- Serveis d'aparcament de bicicletes coberts o amb personal de vigilància.
- Fora de la zona sense cotxes es poden crear rutes segures i ben marcades per a bicicletes, amb la infraestructura preferentment separada.

• **Aparcaments d'enllaç**

Per animar els residents a deixar els seus cotxes i utilitzar el transport públic, es poden posar aparcaments segurs en zones perifèriques. Aquests aparcaments han de tenir personal amb un assistent i han de tenir les hores d'obertura coordinades amb les hores del Dia sense cotxes. Poden ser gratuïts per als usuaris, o no (per exemple amb els bitllets combinats d'aparcament i autobús o aparcament i bicicleta). Es poden oferir serveis llançadores per aquells aparcaments que no estiguin ubicats al llarg de les rutes regulars del transport públic.

• **Aparcaments de conveniència**

S'hauran d'establir aparcaments especials per a cotxes a prop de les zones sense cotxes per aquells que necessitin utilitzar els seus vehicles. Aquests aparcaments es poden utilitzar per deixar algú, per aparcar poca estona (menys d'una hora), per facilitar el fet de compartir cotxe (*car-sharing*), per lliurar bens, etc. No s'han d'utilitzar com a aparcaments de cotxe de llarga durada i han de tenir personal durant el dia. Es poden oferir serveis llançadores per anar des d'aquests aparcaments fins al centre de la ciutat.

• **Aparcaments per a residents**

Cal reservar places d'aparcaments per als residents. Han d'estar situats dins o a prop de les àrees sense cotxes i només s'hi podrà accedir abans o després de l'activitat. Només s'han d'obrir el dia abans de l'activitat, i han de quedar-se oberts fins el dia després. Es poden establir tarifes especials per animar els residents a deixar els seus cotxes en els aparcaments tot el dia. Cal coordinar-ne els detalls amb l'operador dels aparcaments.

Desenvolupament de l'activitat

🕒 **Durada** (orientativa, dependrà del volum de participants i del recorregut)

- Entre 8 h i 10 h (segons les característiques dels carrers tallats)

👤 **Persones i recursos materials**

- Planificació per part de l'àrea de mobilitat del municipi.
- Coordinació amb la policia local.
- Planificació d'activitats amb les entitats del municipi, escoles i AMPAs.
- Logística: tanques, senyalització, bancs o zones d'estada, jocs per a la mainada, etc.

📡 **Agents col·laboradors**

- Entitats locals
- Policia local
- Voluntaris de protecció civil
- Comerç local

📢 **Accions i materials comunicatius**

- Fullet o material explicatiu de la diada mostrant les alternatives de transport.
- Difusió en línia.

Necessitats derivades

>> Recomanacions

Es recomana fer activitats complementàries en els carrers tallats. Al catàleg hi ha diverses activitats que poden funcionar en aquests espais, però cada ajuntament també en pot trobar d'altres ben interessants.

>> Seguretat i prevenció

L'ajuntament organitzador ha de valorar l'increment de transport públic i la col·laboració de la policia local, així com les mesures de seguretat que cregui oportunes. Així mateix, ha de preveure com pot veure's afectada la mobilitat en els punts sensibles del municipi.

Planificació i dedicació temporal

Les gestions i dedicació temporal que cal tenir en compte són:

- Disseny dels talls de carrers i planificació d'activitats: 10 hores
- Informació als agents col·laboradors: 2 hores
- Gestió i coordinació: 10 hores

Dedicació temporal mínima total: de 8 a 22 hores

Valoració econòmica

- Disseny i impressió del fulletó explicatiu de la ruta: 300 €
- Impressió de cartells: 200 €
- Cost total: de 100 a 500 €

Concurs fotogràfic de la Setmana



Públic objectiu

Podrà participar en el concurs fotogràfic qualsevol persona física amb domicili a l'àmbit territorial de Catalunya que no hagi estat implicada en la definició i/o preparació d'aquest concurs. En el cas de persones menors de 18 anys, el fet de participar en el concurs implica que tenen el consentiment dels seus pares o tutors per fer-ho.

Objectius de l'activitat

- Promoure la mobilitat sostenible: l'ús del transport públic, caminar, pedalar, etc. i l'eslògan d'enguany: "Combina i mou-te!".
- Donar cobertura a la Setmana de la Mobilitat Sostenible i Segura.

Dades de contacte

Laia González
Departament de Territori i Sostenibilitat
93 495 81 52
laia.gonzalez@gencat.cat

Descripció

El concurs fotogràfic de la Setmana de la Mobilitat consisteix en la publicació de fotografies a la xarxa Instagram amb l'etiqueta #mobilitat2018. Les imatges han d'estar inspirades en el lema d'enguany "Combina i mou-te!" i en les noves formes de mobilitat i transport més sostenible, segur i saludable.

Desenvolupament de l'activitat

- 🕒 **Durada**
 - Del 12 al 25 de setembre de 2018.
- 👤 **Persones i recursos materials**
 - El jurat que seleccioni fotografies.
- 🗣️ **Accions i materials comunicatius**
 - Si es vol anunciar.

El concurs comptarà amb tres categories i tres premis diferents:

- Foto, la millor foto entre aquelles que hagin participat en el concurs.
- Vídeo, 30", boomerang o gif.
- Difusió, fer un m'agrada a la foto de promoció del concurs i etiquetar a dos amics.

Requeriments bàsics (factors clau de l'èxit)

Per participar en el concurs s'haurà de tenir un compte a Instagram amb un perfil públic i respectar les condicions d'aquesta xarxa social (<http://instagram.com/legal/terms/>).

Els participants hauran de:

- Fer una fotografia o un vídeo relacionades amb la intermodalitat. És obligatori que tant la fotografia com el vídeo estiguin fets al territori de Catalunya.
- Posar un títol a la fotografia i/o al vídeo, preferiblement identificatiu del lloc o l'acció.
- Etiquetar la fotografia i/o el vídeo amb l'etiqueta #mobilitat2018, sens perjudici d'altres etiquetes que l'autor vulgui incloure.
- Cada col·laborador podrà promoure aquest concurs.

Necessitats derivades

És recomanable tenir un compte a la xarxa Instagram per poder anunciar el concurs, els guanyadors i dinamitzar l'activitat. És gratuït fer-se un usuari. Per exemple: <http://instagram.com/territoricat>.

Falca de ràdio per a les emissores locals



Públic objectiu

Ciutadania en general

Objectius de l'activitat

- Conscienciar la ciutadania sobre la celebració de la Setmana de la Mobilitat Sostenible i Segura i sensibilitzar la població sobre com es pot arribar a beneficiar d'un canvi d'hàbits en el dia a dia.

Dades de contacte

Alba Muñoz

Departament de Territori i Sostenibilitat

93 495 83 42

alba.munoz@gencat.cat

Descripció

El portal web de la Setmana de la Mobilitat posarà la falca de ràdio de la Setmana a disposició de tots els mitjans de comunicació.

S'emetrà conjuntament amb les emissores generals i municipals durant la Setmana (del 16 al 22 de setembre).

Desenvolupament de l'activitat

🕒 Durada

- Del 16 al 22 de setembre de 2018
- Espais publicitaris de les emissores locals

👤 Persones i recursos materials

- Emissores de ràdio locals dels municipis adherits a la SMSS

🎯 Accions i materials comunicatius

- Falca de ràdio

Requeriments bàsics (factors clau de l'èxit)

L'èxit de l'activitat rau en la participació activa per part dels ajuntaments i de les seves emissores locals que, a partir de la difusió de la falca, fan que la campanya tingui més ressò.

Sorteig de viatges al Tren dels Llacs entre els usuaris de transport públic de les comarques de Lleida



Públic objectiu

Ciutadania en general

Objectius de l'activitat

- Promoure la mobilitat sostenible: l'ús del transport públic, caminar, pedalar, etc.
- Comunicar la celebració de la Setmana i incentivar la participació al concurs de fotografia de l'ATM de l'Àrea de Lleida.

Dades de contacte

Xavier Garcia
ATM Àrea de Lleida
xgarcia@atmlleida.cat
Tel. 97 327 31 51

Descripció

El concurs fotogràfic de la Setmana de la Mobilitat de l'ATM de l'Àrea de Lleida consisteix en la publicació de fotografies a la xarxa Instagram amb l'etiqueta #mobilitat2018_ATMlleida, o enviant la fotografia per correu electrònic a comunicacio@atmlleida.cat, fins al 30 de setembre. Les imatges han de ser sobre mobilitat sostenible per a participar en el sorteig de 4 paquets familiars per a 2 adults i 2 nens per viatjar el 14 d'octubre de 2018.

Fullet: El vehicle elèctric



Públic objectiu

Ciutadania en general i en especial els usuaris i usuàries de vehicles convencionals.

Objectius de l'activitat

Informar a tothom de tots els avantatges ambientals, energètics i econòmics del vehicle elèctric per fomentar-ne l'ús.

Dades de contacte

Àngels Riera

Institut Català d'Energia

angels.riera@gencat.cat

Descripció

Fullet explicatiu del vehicle elèctric: com és, com funciona, quins avantatges presenta respecte els vehicles convencionals i com es recarrega.

EL VEHICLE ELÈCTRIC

Amb un parc existent d'uns 5.000 vehicles, més de 1.000 endites arreu de Catalunya i un nombre de matriculacions que es dobla anualment, el vehicle elèctric és ja una realitat.

5 motius pels quals fer servir un vehicle elèctric:

- **Estalvi** energètic i econòmic.
- **Aire net** amb zero emissions locals.
- **Infraestructura de recàrrega** disponible al territori.
- **Menys soroll** i disminució dràstica de la contaminació acústica.
- **Ajuts i incentius** econòmics.

Més informació:
icaen.gencat.cat/vehicleelectric
#energianeta

[@energiacat](https://www.instagram.com/energiacat)

TRANSPORT

EL VEHICLE ELÈCTRIC

Mou-te amb #energianeta

Generalitat de Catalunya
Institut Català d'Energia

Generalitat de Catalunya
Institut Català d'Energia

Fullet: L'energia del teu cotxe



Públic objectiu

Ciutadania en general i en especial els usuaris i usuàries de vehicles convencionals.

Objectius de l'activitat

- Informar a tothom de tots els tipus de vehicles que hi ha al mercat.
- Descriure els avantatges i inconvenients de cada tipus de combustible per tal de fomentar l'ús de vehicles elèctrics i vehicles que utilitzen combustibles alternatius menys contaminants.

Dades de contacte

Àngels Riera

Institut Català d'Energia

angels.riera@gencat.cat

Descripció

Fullet explicatiu sobre quines opcions hi ha al mercat actualment de vehicles eficients i sostenibles i quines són les recomanacions i aspectes a tenir en compte a l'hora de realitzar la compra d'un nou turisme.

QUÈ CAL TENIR EN COMPTE A L'HORA DE TRIAR UN VEHICLE?

Abans d'adquirir un nou vehicle, cal analitzar les necessitats reals de mobilitat i conèixer bé:

- ▶ Recorregut habitual: urbà, interurbà o combinat;
- ▶ Quilòmetres diaris que es fan en dies feiners i en caps de setmana;
- ▶ Desplaçaments diaris o ocasionals;
- ▶ Places ocupades i/o càrrega habitual transportada;

I sobretot:

- ▶ Cost del combustible per cada 100 km de recorregut. Convé saber el cost econòmic del combustible (€/100 km) per poder comparar les diverses alternatives.
- ▶ Accés a combustibles alternatius. Cal conèixer on són els punts de subministrament de gas natural comprimit (GNC), de gas líquid de petroli (GLP) o de recàrrega elèctrica que hi hagi a prop del domicili o dels recorreguts habituals.

Amb aquesta anàlisi prèvia l'elecció serà molt més encertada.

TRANSPORT

L'ENERGIA DEL TEU COTXE

Opcions i recomanacions per a l'adquisició de turismes.

MÉS INFORMACIÓ
gencat.cat/icaen

 @energiccat



Generalitat de Catalunya
Institut Català d'Energia

Generalitat de Catalunya
Institut Català d'Energia

Fullet: Autoconsum fotovoltaic i vehicle elèctric



Públic objectiu

Ciutadania en general

Objectius de l'activitat

Informar a tothom de tots els avantatges ambientals, energètics i econòmics de l'ús de les energies renovables com a combustible de vehicles elèctrics o per a ús domèstic.

Dades de contacte

Àngels Riera

Institut Català d'Energia

angels.riera@gencat.cat

Descripció

Fullet explicatiu de l'autoconsum fotovoltaic i l'emmagatzematge d'energia elèctrica.

AUTOCONSUM FOTOVOLTAIC I VEHICLE ELÈCTRIC

TRANSPORT

El vehicle elèctric, palanca per impulsar un nou model:

#Energianeta

- Avui, ja és possible i desitjable instal·lar un punt de recàrrega vinculat a casa per recarregar les bateries amb l'electricitat de la xarxa.
- Avui, prop del 40% de l'electricitat que consumim és d'origen renovable. Si la recàrrega és a través d'autoconsum fotovoltaic, la generació és 100% renovable.

#Econòmic

Disposar d'un punt de recàrrega a casa permet el subministrament d'energia de les bateries a un cost gairebé marginal.

#Ambiental

El vehicle elèctric no genera emissions, ni partícules, ni soroll, i millora la qualitat de l'aire de les zones urbanes i la salut dels ciutadans.

#Connectat

Per a llargs recorreguts, l'ICAEN treballa per implantar una xarxa estratègica de recàrrega ràpida en nodes on es concentren els principals desplaçaments al territori català.

#Responsible

L'energia fotovoltaica, el cotxe elèctric i unes línies de distribució elèctriques intel·ligents permeten als edificis ser petites centrals energètiques, clau per al futur de les Smart Cities.

La Generalitat de Catalunya treballa activament per desplegar la **#xarxarapida** de recàrrega de vehicle elèctric a tot Catalunya

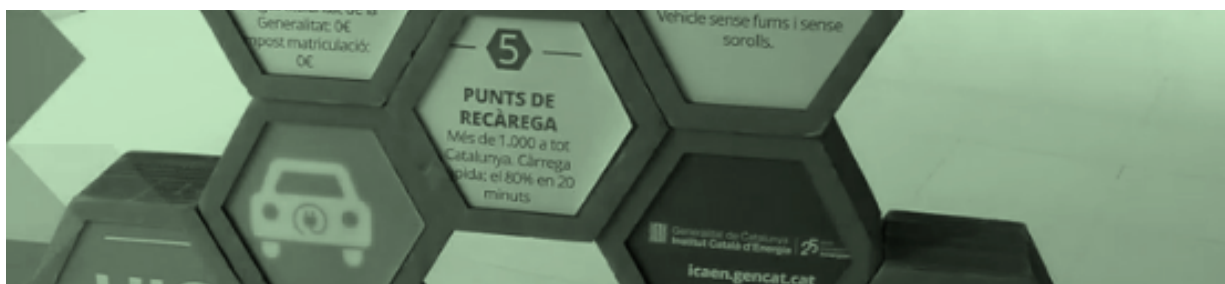
Més informació:
icaen.gencat.cat/vehicleelectric
[#energianeta](https://twitter.com/energianeta)

Un altre model d' #energianeta és possible

Generalitat de Catalunya
Institut Català d'Energia

Generalitat de Catalunya
Institut Català d'Energia

Exposició "El vehicle elèctric"



Públic objectiu

Ciutadania en general

Objectius de l'activitat

Informar a tothom de tots els avantatges ambientals, energètics i econòmics del vehicle elèctric per fomentar-ne l'ús.

Dades de contacte

Àngels Riera

Institut Català d'Energia

angels.riera@gencat.cat

Descripció

L'exposició està formada per diferents hexàgons de cartró. Presenta contingut a dues cares. En una s'hi detallen els principals trets del vehicle elèctric com pot ser l'eficiència energètica, els punts de recàrrega, els beneficis mediambientals o l'autonomia. A l'altra, hi ha el rànquing de cotxes més venuts el 2015 a l'estat espanyol.

ALTRES PROPOSTES



Públic objectiu

Tots els públics, sobretot joves en edat escolar (de 8 a 16 anys)

Dades de contacte

Carme Gibert Valls
Responsable de Programes
Fundació RACC
Tel. 93 495 50 00 (Ext. 5254)
Mòbil: 618 97 96 74
carme.gibert@racc.es

Descripció

RACC Educa és un entorn virtual que treballa aspectes de la mobilitat, el medi ambient i el civisme. És un material dissenyat i desenvolupat per ser treballat tant a l'escola (a tutoria o matèria d'educació per a la ciutadania) com a casa en l'àmbit familiar. Va acompanyat d'una guia didàctica per a docents i pares i mares, per orientar-los en el seu ús i també per oferir-los activitats alternatives.

El videojoc educatiu s'estructura en tres escenaris adaptats a estudiants de cicle mitjà i cicle superior de primària i d'ESO.

Desenvolupament de l'activitat

🕒 Durada

- Indefinida

👤 Recursos materials

- En tractar-se d'un programa educatiu en línia, cal tenir ordinador i connexió a Internet.
- Es faciliten els materials de difusió i bàners per enllaçar el RACC Educa des de qualsevol pàgina web.

📍 Agents col·laboradors

- ATM Àrea de Girona

Valoració econòmica

Accés gratuït a www.racceduca.cat



Taller “Descobreix el teu transport públic”



Públic objectiu

Públic juvenil, estudiants

Objectius de l'activitat

- Aprendre nocions sobre mobilitat sostenible i segura.
- Aprendre el funcionament del transport públic proper a l'escola i guanyar autonomia sense necessitat de vehicle privat motoritzat (cada taller es personalitza per a cada escola).
- Aprendre valors convencionals pel fet de compartir l'espai en els desplaçaments, tant pel que fa a les normes d'ús dels vehicles com al respecte per a la resta dels viatgers.

Dades de contacte

Xavier Lujan Calvo

PTP – Promoció del Transport Públic

Tel. 93 244 49 70

info@transportpublic.org

Descripció

Taller de dues hores repartides en tres parts:

- 30 minuts a l'aula, amb una introducció teòrica i d'enquesta de la mobilitat a classe.
- 60 minuts d'excursió en transport públic al voltant de l'escola (cada taller es personalitza segons l'oferta existent prop del centre) on s'omplen unes fitxes.
- 30 minuts a l'aula de valoració del viatge i comparació de les fitxes.

Desenvolupament de l'activitat

🕒 Durada

- L'activitat es pot realitzar durant tot l'any lectiu, preferentment en horaris matinals, de 9 a 11 hores o des de les 11 fins a les 13 hores.

👤 Persones i recursos materials

- Dos monitors de la PTP i professors del centre, especialment necessaris quan es fa la sortida fora de l'escola.

🤝 Agents col·laboradors

- ICAEN
- Diputació de Barcelona
- Ajuntament de Barcelona

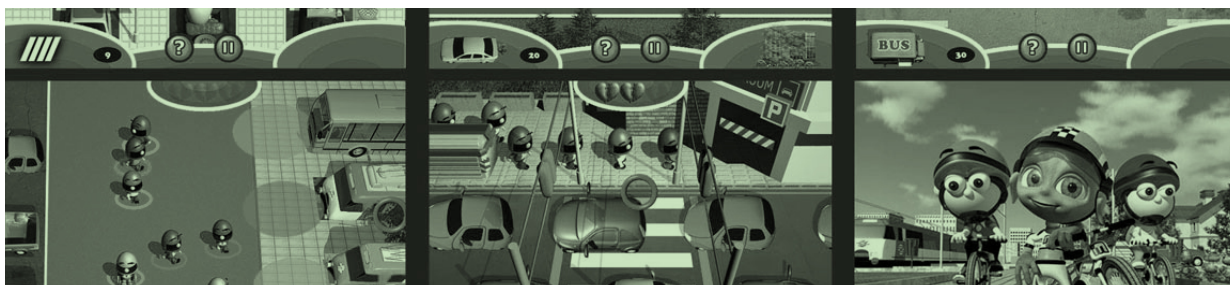
Necessitats derivades

Cal reservar el taller amb prou antel·lació, i disposar dels permisos paternes per poder efectuar la sortida fora de l'escola.

Valoració econòmica

Monitoratge (2 persones), fitxes i títols de transport: 180 € per grup.

Videojoc “Els Sostenibles en moviment”



Públic objectiu

Centres d'Educació Infantil i Primària i Instituts d'Educació Secundària

Objectius de l'activitat

- Conscienciar del caràcter econòmic, segur i ecològic del transport públic, la mobilitat no motoritzada i l'ús eficient del vehicle privat a través d'un joc que altera proves i preguntes, superant l'habitual format teòric.
- Ampliar el concepte d'autonomia en la mobilitat dels joves més enllà de la tinença de vehicle propi, a partir de l'ús del transport públic.
- Aprendre a distingir conceptes com “conducció eficient”, “cotxe compartit”, “intermodalitat del transport públic”, etcètera.

Dades de contacte

Xavier Lujan Calvo
PTP – Promoció del Transport Públic
Tel. 93 244 49 70
info@transportpublic.org

Descripció

L'Associació per a la Promoció del Transport Públic (PTP) va realitzar un videojoc educatiu sobre mobilitat sostenible a la ciutat. Aquest recurs interactiu forma part de la sèrie “Els Sostenibles” de Jugalia, i ha estat realitzat amb la col·laboració de l'ICAEN, la Diputació de Barcelona i l'Ajuntament de Barcelona. Inclou jocs amb diverses proves i qüestionaris sobre mobilitat.

L'activitat consisteix en facilitar l'accés al videojoc als joves dins les aules d'informàtica dels centres. El guiatge pot anar a càrrec de professors del centre seguint una guia metodològica escrita o de monitors contractats a la PTP.

Desenvolupament de l'activitat

🕒 Durada

- El videojoc dura uns 30 minuts si el ritme de superació de proves és l'habitual.
- Si la partida es fa guiada per part d'un monitor, el temps és d'uns 60 minuts.

👤 Persones i recursos materials

- És necessària una persona que faci la instal·lació del videojoc als diversos ordinadors de la sala d'informàtica.
- És necessari un guiatge als alumnes per al correcte desenvolupament de l'activitat i resoldre possibles dubtes.

Necessitats derivades

Imprescindible

- Pre-instal·lació del joc als ordinadors on s'hagi d'utilitzar. És necessari un DVD per cada ordinador útil.
- Monitor o guia.

Aconsellable

Acompanyar el videojoc d'altres recursos pedagògics sobre mobilitat sostenible. Es pot facilitar material pedagògic en format digital.

Valoració econòmica

- Els videojocs poden adquirir-se a preu de cost: 2 € / videojoc (IVA inclòs).
- L'acompanyament de monitors de PTP és opcional, i té un cost de 50 € per a una hora i de 75 € per a dues hores consecutives.

Emissió de la sèrie documental *Mobilitats*



Públic objectiu

Ciutadania en general

Objectius de l'activitat

- Acostament al fenomen de la mobilitat des de zero, a partir d'un format documental.

Dades de contacte

Serveis centrals PTP

Tel. 93 244 49 70

info@transportpublic.org

Descripció

Emissió dels 10 capítols de la sèrie *Mobilitats*.

Mobilitats és una sèrie al voltant del fenomen de la mobilitat que vol generar claus de reflexió, comprensió i anàlisi sobre aquesta activitat quotidiana. Aquesta producció, creada per l'Associació per a la Promoció del Transport Públic (PTP) i dirigida pel periodista Jordi Sacristán, reflecteix la relació que diferents perfils de persones mantenen amb el transport, sigui públic o privat. En aquest sentit, mostra com l'experiència de la mobilitat canvia segons el lloc on es visqui, i incideix en les situacions concretes que es generen a l'àrea metropolitana, on es concentra el major nombre de moviments diaris de Catalunya. La PTP defensa en aquesta sèrie models de mobilitat sostenibles i segurs, alhora que descobreix als espectadors propostes innovadores en el camp del transport, que han sorgit com a resposta a noves necessitats socials.

Mobilitats és una sèrie de 10 capítols setmanals, de 13 minuts de durada, que la Xarxa de Televisions Locals distribueix a les 58 televisions adherides, que en decideixen l'horari d'emissió. Els continguts de la sèrie també es poden seguir per internet a través del web transportpublic.org/mobilitats.

Desenvolupament de l'activitat

🕒 Durada

- Emissió de cada capítol: 13 minuts
- Facultativament, col·loqui posterior: temps variable

👤 Persones i recursos materials

- Projector amb sistema d'àudio
- Connexió a internet
- Cadires

👤 Persones i recursos materials

- Difusió en línia, tant abans com després de l'activitat.

Valoració econòmica

- Activitat gratuïta. El recurs es troba disponible a la pàgina web transportpublic.org/mobilitats

Projecció de documentals sobre mobilitat



Públic objectiu

Ciutadania en general, estudiants de secundària.

Objectius de l'activitat

- Conscienciar la ciutadania sobre la conveniència de l'ús de la bicicleta en trajectes urbans, per ajudar a aconseguir un municipi més sostenible i un major grau de salut i felicitat.

Dades de contacte

Javier Diez

Victoria Media

699 02 73 79

jdiez@victoria-media.com

Descripció

S'ofereixen els documentals següents:

Why We Cycle (veure cartell)

Arne Gielen i Jan Hulster, Països Baixos

2017, 56 min. Versió original subtitulada en castellà

Als Països Baixos hi ha més bicicletes que persones. El 25% de tots els viatges es fan en bicicleta. A algunes ciutats, sobrepassen el 60%, però els holandesos hi pensen o en parlen alguna vegada? No gaire. Probablement això sigui part de l'èxit del ciclisme holandès: és evident per si mateix, però i si en parlem?

En aquesta pel·lícula, ciclistes i científics d'àmbits diversos esbossen una imatge de la cultura ciclista holandesa. Durant aquestes converses descobrim que anar en bicicleta porta a la felicitat, la salut, el manteniment de les funcions cognitives i la creativitat, entre moltes altres coses.

En el aire (veure cartell)

Bienvenido León, Espanya

2018, 57 min

Un equip de científics tracta de millorar la qualitat de l'aire de la ciutat, i en mesuren els contaminants amb una precisió mai assolida fins ara. Compten amb l'ajut de 200 voluntaris, que transporten en les seves bicicletes uns sensors dissenyats per al projecte.

Al llarg de dos anys, recorren més de 47.000 kilòmetres i aporten 150 milions de dades, però els primers problemes apareixen aviat i posen a prova la capacitat i l'enginy dels investigadors.

Requeriments bàsics (factors clau de l'èxit)

Un cop vista la projecció, es recomana organitzar un col·loqui. El documental proporciona un context general sobre una temàtica, el col·loqui posterior serveix per adaptar el contingut a la situació particular de cada municipi i ofereix als assistents la possibilitat d'aportar idees i conèixer millor la gestió que es fa des de l'ajuntament.

L'èxit de l'activitat depèn de l'assistència de públic. Es recomana treballar amb cura la promoció de l'activitat. Des de Victoria Media s'ofereix assessorament per desenvolupar l'estratègia de promoció de l'activitat.

Desenvolupament de l'activitat

🕒 Durada

- Emissió de cada documental: 1 hora aproximadament
- Facultativament, col·loqui posterior: temps variable

👤 Persones i recursos materials

- Projector amb sistema d'àudio
- Connexió a internet
- Cadires

👤 Persones i recursos materials

- Difusió en línia, tant abans com després de l'activitat.

Valoració econòmica

El servei inclou el pagament dels drets d'exhibició, els drets d'autor i la descàrrega dels materials per a la projecció (arxiu de vídeo en HD, subtítols i material digital per a la promoció de l'activitat)

- Projecció del documental *Why We Cycle*: 425 € + IVA per projecció.
- Projecció del documental *En el aire*: 400 € + IVA per projecció.

Si es contracta més d'una projecció s'ofereixen els descomptes següents: un 5% per dues projeccions i un 10% per a tres projeccions.

ANNEXOS

Dades de contacte

Coordinació i adhesions

Barcelona	Martí Ruiz ATM Àrea de Barcelona mruiz@atm.cat Tel. 938 579 770
Girona	Leticia Alaimo ATM Àrea de Girona lalaimo@atmgirona.cat Tel. 872 975 040
Lleida	Xavier Garcia ATM Àrea de Lleida xgarcia@atmlleida.cat Tel. 973 27 31 51
Camp de Tarragona	Núria Gil ATM Camp de Tarragona ngil@atmcamptarragona.cat Tel. 977 921 956
Terres de l'Ebre	Loles López Servei Territorial de les Terres de l'Ebre dolores.lopez@gencat.cat Tel. 977 495 492

Activitats de CAMINAR

<ul style="list-style-type: none">• Caminada saludable• Caminada cultural• Caminada verda• Caminada escolar	Ricard Riol Fundació de la Mobilitat Sostenible i Segura info@fundaciomobilitatsostenible.org Tel. 93 270 08 62
<ul style="list-style-type: none">• Adhesió a la Carta Internacional del Caminar	Maria Sol Soto / Joan Estevadeordeal Catalunya Camina catalunyacamina@catalunyacamina.org Tel. 93 301 37 78

Activitats de BICICLETA

<ul style="list-style-type: none">• Pedala 2018• Taller de fotos: Jo vaig en bici• Taller de pintura: Etiqueta la teva bici o posa't la medalla• Foto Bici-Missatge• Omplim el municipi de bicis• Equipa la teva bicicleta• Taller d'inspecció tècnica de bicicletes (ITB)	Mònica Enrich PEDALA 2018 – BACC pedala@bacc.cat Tel. 629 346 343
--	---

Activitats de TRANSPORT PÚBLIC

<ul style="list-style-type: none">• Informació del sistema de transport públic a les comarques de Barcelona• Informació del sistema urbà i interurbà a les comarques de Barcelona	Martí Ruiz ATM Àrea de Barcelona mruiz@atm.cat Tel. 938 579 770
--	---

<ul style="list-style-type: none"> • Informació del sistema de transport públic a les comarques de Lleida • Informació del sistema de transport urbà i interurbà a les comarques de Lleida 	<p>Xavier Garcia ATM Àrea de Lleida xgarcia@atmlleida.cat Tel. 97 327 31 51</p>
--	--

<ul style="list-style-type: none"> • Informació del sistema de transport públic a les comarques del Camp de Tarragona 	<p>Núria Gil Vega ATM Àrea de Tarragona ngil@atmcamptarragona.cat Tel. 977 921 956</p>
--	---

<ul style="list-style-type: none"> • Cursa de transports interurbana • Cursa de transports escolar 	<p>Xavier Lujan Calvo PTP – Promoció del Transport Públic curso2018@transportpublic.org Tel. 93 244 49 70</p>
--	--

<ul style="list-style-type: none"> • Preguntes sobre les estacions ferroviàries a Catalunya • Estimació de temps de viatge en tren a l'àrea metropolitana 	<p>Serveis centrals PTP - Promoció del Transport Públic info@transportpublic.org Tel. 93 244 49 70</p>
---	--

Activitats de MOBILITAT SOSTENIBLE

<ul style="list-style-type: none"> • Campanya de control de vehicles bruts 	<p>Sergi Balagué Servei de Vigilància i Control de l'Aire sbalague@gencat.cat Tel. 93 444 50 00 Ext. 4416</p>
---	--

<ul style="list-style-type: none"> • Xarxa de Vigilància i Previsió de la Contaminació Atmosfèrica (XVPCA) • Unitats mòbils de vigilància de la contaminació atmosfèrica 	<p>Núria Nebra Servei de Vigilància i Control de l'Aire aire_immissions.tes@gencat.cat Tel. 93 444 50 84</p>
--	--

<ul style="list-style-type: none"> • Quin soroll fem? 	<p>Eva Rodríguez Servei de Prevenció i Control de la Contaminació Acústica i Lumínica spcall.tes@gencat.cat Tel. 93 444 51 83</p>
--	--

<ul style="list-style-type: none"> • Dia sense cotxes 	<p>Ricard Riol Fundació de la Mobilitat Sostenible i Segura info@fundaciomobilitatsostenible.org Tel. 93 270 08 62 Mònica Enrich BACC (Bicicleta Club de Catalunya) monica.enrich@bacc.cat Tel. 629346343</p>
--	---

<ul style="list-style-type: none"> • Concurs fotogràfic de la Setmana 	<p>Laia González Departament de Territori i Sostenibilitat laia.gonzalez@gencat.cat Tel. 93 495 81 52</p>
--	---

<ul style="list-style-type: none"> • Falca de ràdio per a les emissores locals 	<p>Alba Muñoz Departament de Territori i Sostenibilitat alba.munoz@gencat.cat Tel. 93 495 83 42</p>
---	---

<ul style="list-style-type: none"> • Fullet: El vehicle elèctric • Fullet: L'energia del teu cotxe • Fullet: Autoconsum fotovoltaic i vehicle elèctric • Exposició "El vehicle elèctric" 	<p>Àngels Riera Institut Català d'Energia angels.riera@gencat.cat</p>
--	--

Altres propostes

<ul style="list-style-type: none"> • RACC Educa 	<p>Carme Gibert Valls Responsable de Programes Fundació RACC carme.gibert@racc.es Tel. 93 495 50 00 (Ext. 5254) Mòbil: 618 97 96 74</p>
--	--

<ul style="list-style-type: none"> • Taller "Descobreix el teu transport públic" • Videojoc "Els Sostenibles en moviment" 	<p>Xavier Lujan Calvo PTP – Promoció del Transport Públic info@fundaciomobilitatsostenible.org Tel. 93 244 49 70</p>
---	---

<ul style="list-style-type: none"> • Emissió de la sèrie documental <i>Mobilitats</i> 	<p>Serveis centrals PTP - Promoció del Transport Públic info@transportpublic.org Tel. 93 244 49 70</p>
--	--

<ul style="list-style-type: none"> • Projectió de documentals sobre mobilitat 	<p>Javier Diez Victoria Media jdiez@victoria-media.com Tel. 699 02 73 79</p>
--	---

Procés d'adhesió a la Setmana de la Mobilitat Sostenible i Segura 2018

Què cal fer per adherir-se a la Setmana de la Mobilitat si sou un ajuntament?

1. Fer alguna de les activitats que s'ofereixen des de la comissió institucional de la Setmana de la Mobilitat o alguna altra iniciativa pròpia relacionada amb la mobilitat sostenible, o un dia sense cotxes i una mesura permanent.
 2. Omplir el [formulari](#) abans **del 27 de juliol**. Cal que pugeu la [Carta d'adhesió a la Setmana](#) signada per l'alcalde/essa o el regidor/a competent en el camp específic del formulari. No és necessària la ratificació d'aquesta Carta pel Ple de l'Ajuntament.
 3. Registrar el municipi al **formulari europeu**
 - Si ja us heu adherit en alguna edició de la Setmana heu de recuperar les vostres dades mitjançant aquest [enllaç](#).
 - Si us adhereu per primer cop a la Setmana heu de seguir aquest [enllaç](#).
- Omplir el [formulari](#).

Què cal fer per inscriure la vostra activitat a l'agenda d'activitats de la Setmana de la Mobilitat Sostenible i Segura 2018?

1. Omplir el [formulari](#) abans del **7 de setembre**.

Per a més informació:

Barcelona

Martí Ruiz | mruiz@atm.cat | Tel. 938 579 770

Camp de Tarragona

Núria Gil | ngil@atmcamptarragona.cat | Tel. 977 921 956

Girona

Letícia Alaimo | lalaimo@atmgirona.cat | Tel. 872 975 040

Lleida, Alt Pirineu i Aran

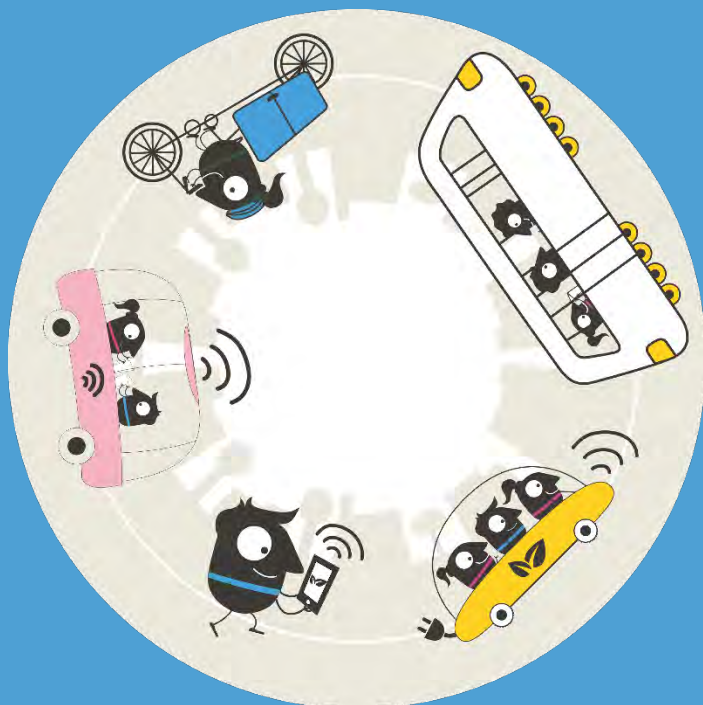
Xavier Garcia | xgarcia@atmlleida.cat | Tel. 973 27 31 51

Terres de l'Ebre

Loles López | dolores.lopez@gencat.cat | Tel. 977 495 492

SETMANA EUROPEA DE LA MOBILITAT

16-22 SETEMBRE 2018



Combina i mou-te!



CARTA D'ADHESIÓ 2018

La persona sotsignada declara que celebrarem la SETMANA DE LA MOBILITAT SOSTENIBLE I SEGURA 2018, amb les activitats següents:

- Organitzarem una setmana d'activitats tenint en compte el tema central del 2018 "Combina i mou-te!".
- Implementarem com a mínim una mesura permanent que contribueixi a canviar l'ús del vehicle privat per un mitjà de transport veritablement respectuós amb el medi ambient.
Sempre que sigui possible, almenys una d'aquestes mesures ha de preveure una reassignació permanent d'espai viari a favor d'espai per caminar, anar amb bicicleta o d'ús del transport públic (p. ex. tancament de carreteres, voreres més amples, nous carrils bici o carrils bus, pla de moderació de la circulació, límit de velocitat més baix).
- Organitzarem un "Dia sense cotxes", reservant una o diverses àrees exclusivament per a vianants, ciclistes o transport públic com a mínim durant un dia sencer (és a dir: des d'una hora abans fins a una hora després de l'horari feiner habitual)
Aquest "Dia sense cotxes" tindrà lloc preferiblement el dissabte 22 de setembre de 2018.

En representació del municipi de/d'

Sr./Sra.....

Signatura

Els municipis que compleixin els tres criteris anteriors esdevenen "participants d'or". Per tant, són candidats per participar en el Premi de la Setmana Europea de la Mobilitat. Només poden participar-hi els municipis de les zones següents: els 28 estats membres de la UE, països candidats, països potencialment candidats que formen part del Procés d'Estabilització i Associació (SAP), països de l'Espai Econòmic

Europeu (EEE) i països de l'Associació Europea de Lliure Comerç (AELC). Les mesures permanents implementades des de la darrera edició de la campanya (setembre de 2017) també hi poden participar amb la condició que es promoguin o s'inaugurin durant la Setmana de la Mobilitat Sostenible i Segura 2018.



Carta Internacional per Caminar

Per a la creació de comunitats sanes, eficients i sostenibles on la gent esculli caminar

Nosaltres, ratificant la carta reconeixem els beneficis de caminar, com a indicador clau de societats amb salut, eficiència, inclusió social i sostenibilitat. A més a més, reconeixem els drets universals de les persones a poder caminar d'una manera segura i a gaudir d'una alta qualitat d'espais públics a qualsevol lloc i en qualsevol moment. Ens hem compromès amb la tasca de reducció de barreres físiques, socials i institucionals que limiten l'activitat de caminar.

Treballarem amb d'altres grups per ajudar a crear una cultura on la gent esculli caminar, com a mitjà de desplaçament, mitjançant el nostre compromís amb aquesta carta i amb els seus principis estratègics.

1. ***Incrementar la mobilitat integral***
2. ***Dissenyar i gestionar espais i llocs per a les persones***
3. ***Millorar la integració de les xarxes de vianants***
4. ***Planificació territorial i usos del sòl com a suport a la comunicació a peu***
5. ***Reduir el perill d'atropellaments***
6. ***Millorar la sensació i seguretat personal***
7. ***Augmentar el suport de les institucions***
8. ***Desenvolupar la cultura de caminar***

Signatura

Nom/ Entitat

Càrrec

Data

www.walk21.com

Carta Internacional del Caminar

Caminar és la primera cosa que un nen vol fer i l'última a què una persona gran desitja renunciar. Caminar és l'exercici que no necessita un gimnàs. És la prescripció sense medicina, el control de pes sense dieta i el cosmètic que no es pot trobar en una farmàcia. És el tranquil·litzant sense pastilles, la teràpia sense un psicoanalista i l'oci que no costa un cèntim. A més a més, no contamina, consumeix pocs recursos naturals i és altament eficient. Caminar és convenient, no necessita equipament especial, és autoregulable i intrínsecament segur. Caminar és tan natural com respirar.

John Butcher, Fundador del Walk21, 1999

Introducció

Nosaltres, els ciutadans del món, estem afrontant una sèrie de problemes interrelacionats i complexos. Ens estem tornant menys sans, tenim sistemes de transport ineficaços i el nostre entorn està sota pressió creixent per l'adaptació a les nostres necessitats. La qualitat i quantitat de l'activitat diària de caminar, en una àrea en concret, és un indicador convingut i especial de la qualitat de vida. Les autoritats interessades a crear comunitats i ciutats més eficients i sanes poden contribuir a avançar significativament amb un sol gest: afavorir més l'activitat de caminar.

Elaborada a partir d'extensos debats entre experts de tot el món, aquesta Carta mostra com crear una cultura on la gent esculli caminar. La Carta pot ser signada i ratificada per qualsevol particular, organització, autoritat o grup veïnal que doni suport a aquesta visió i als principis estratègics, independentment de la seva postura oficial i de la possibilitat de promoure'n la realització.

Demaneu el suport a aquesta Carta, aprovant-la i signant-la, encoratjant amics, companys, cossos de govern i organitzacions nacionals i locals a treballar plegats per ajudar a crear a tot el món unes comunitats sanes, eficients i sostenibles, que caminen.

Antecedents

Podem ser viatgers habituals amb presses, compradors, persones que surten a fer un volt, que caminen camp a través, passejadors enamorats, turistes vagant...però tots caminem. Caminar és un dret fonamental i universal, independentment de quina sigui la nostra capacitat o motivació, i ho continua essent una major part de les nostres vides, tot i que actualment a molts països la gent camina cada cop menys. Per què caminar quan pots anar motoritzat o fer que et portin? Caminar ha deixat de ser una necessitat en moltes parts del món per a convertir-se en un luxe. Caminar sembla una activitat massa senzilla, massa corrent, massa òbvia i en efecte massa econòmica com a mètode per arribar als llocs i a més a més mantenir-se sa. Hem escollit deixar de caminar perquè hem oblidat que fàcil, agradable i beneficiós és. Vivim en alguns dels entorns més favorables que mai cap altre espècie ha conegut i tot i així responem no apreciament la nostra habilitat per a caminar.

Com a resultat directe de la nostra inactivitat estem patint nivells alts d'obesitat, depressió, malalties del cor, agressivitat a la carretera, ansietat i aïllament social. Caminar ofereix salut, felicitat i una via d'escapament. Posseeix la propietat de restablir i conservar la salut muscular, nerviosa i emocional, donant a la vegada sensació d'independència i autoconfiança. Com més camina una persona, millor se sent, es relaxa més, se li aguditzen els sentits i acumula menys tensió mental. Caminar és bo per a tots.

Visió

Crear un món on la gent esculli i li resulti possible caminar com a forma de desplaçament, per a sentir-se sa i relaxat, un món on les autoritats, organitzacions i particulars:

- ***Reconeguin el valor de caminar***
- ***Es comprometin a desenvolupar comunitats saludables, eficaces i sostenibles.***
- ***Treballin conjuntament per a superar les barreres físiques, socials i institucionals que sovint limiten la possibilitat de la gent d'escollir caminar.***

Principis i Accions

Aquesta Carta Internacional identifica les necessitats dels vianants i proporciona un marc comú per ajudar les autoritats a reorientar les seves polítiques actuals, les seves activitats i relacions per a crear una cultura on la gent esculli caminar.

Per a cada principi estratègic, les accions descrites aporten una llista pràctica de millores que poden ser implantades a la majoria de les comunitats. Es recomana fortament que aquesta llista s'incrementi en resposta a les necessitats locals.

1. Incrementar la mobilitat integral

Les persones que viuen a comunitats tenen dret a uns carrers, places, edificis i sistemes de transport públic accessibles, independentment de la seva edat, habilitats, sexe, nivell d'ingressos, tradició, idioma, ètnia, cultura o religió, enfortint la llibertat i autonomia de tots, i contribuint a la inclusió social, solidaritat i democràcia.

ACCIONS

- Assegurar una mobilitat amb la llibertat adequada per a tots, proporcionant accessibilitat a peu per al major nombre de persones possible i en la major quantitat de llocs, particularment en transports públics i edificis públics.
Integrar les necessitats de les persones de mobilitat reduïda, construint i mantenint serveis d'alta qualitat i instal·lacions que siguin d'inclusió social.

2. Dissenyar i gestionar espais i llocs per a les persones.

Les comunitats tenen el dret a viure en un entorn sa, adequat i atractiu d'acord amb les seves necessitats per a poder gaudir lliurement dels avantatges dels espais públics amb confort i seguretat i al mateix temps allunyats de les imposicions del soroll i la contaminació.

ACCIONS

- Dissenyar els carrers per a les persones i no només per als conductors, reconeixent que els carrers són espais dedicats a fets tant socials com de transport i que, per tant, necessiten un disseny socialment adaptat mitjançant mesures d'enginyeria. Incloure la reordenació de l'espai viari, implementar les àrees de prioritat per al vianant i crear entorns lliures de vehicles perquè tothom en gaudeixi. Així es fomenta la interacció social, el joc i l'esbarjo per adults i nens.
- Proporcionar carrers nets, ben il·luminats i passos lliures d'obstacles, prou amplis per a l'hora punta i amb suficients oportunitats per a creuar els carrers de forma segura i directa, sense desviaments ni canvis de nivell.
- Assegurar-se que els seients i banys estan proveïts en la quantitat i ubicació adequades, que garanteixi les necessitats de tots els usuaris.
- Aplicar dissenys i instal·lacions adequades a l'impacte climàtic (per exemple, ombres amb arbres o marquesines).
- Dissenyar carrers llegibles amb senyalització clara i panells informatius per a fomentar la planificació i exploració de desplaçaments a peu.
- Donar valor, desenvolupar i mantenir una alta qualitat i accessibilitat total a zones verdes urbanes i passeigs fluvials.

3. Millorar la integració de les xarxes vianants

Les comunitats tenen dret a tenir una xarxa per a caminar, directa, fàcil de seguir, que sigui segura, còmoda, atractiva i ben mantinguda i que comuniqui les llars, botigues, escoles, parcs, intercanviadors, zones verdes i altres importants destinacions.

ACCIONS

- Construir i mantenir xarxes per a caminar d'alta qualitat, ben connectades, funcionals i segures entre les seves llars i les destinacions locals que solucionin les necessitats de la comunitat.
- Proporcionar un servei integrat i ben equipat de transport públic amb vehicles que siguin completament accessibles per a tots els possibles usuaris.
- Dissenyar parades de transport públic i intercanviadors amb accés fàcil, segur i adequat per a vianants i amb informació orientativa convenient i comprensible.

4. Planificació territorial i usos del sòl com suport a la comunicació a peu

Les comunitats tenen dret a esperar polítiques de planificació territorial i ús del sòl, que els permetin arribar caminant fins a la majoria dels serveis i instal·lacions properes, que potenciïn l'oportunitat de caminar, que redueixin la dependència del vehicle i que contribueixin a la vida en comunitat.

ACCIONS

- Prioritzar caminar d'acord amb el planejament urbanístic. Donar prioritat als mitjans de transport més sostenibles, com caminar i anar en bicicleta, sobre d'altres més insostenibles, i donar prioritat de trànsit als desplaçaments locals sobre viatges de llarga distància.
- Millorar l'ús del sòl i el planejament urbanístic, assegurant que els nous habitatges, botigues, oficines, parcs i parades de transport públic estiguin disposades i dissenyades de forma que la gent hi pugui accedir fàcilment a peu.
- Reduir les condicions que afavoreixin un estil de vida dependent de l'automòbil (per exemple, reduir les urbanitzacions disperses sense accés en transport públic), atorgant més espai viari als vianants, connectant trams ja existents per crear xarxes prioritàries).

5. Reduir el perill d'atropellaments

Les comunitats tenen el dret que els seus carrers siguin dissenyats per a prevenir accidents, per ser agradables, segurs i adequats per a la gent que camina, especialment nens i persones grans o amb mobilitat limitada.

ACCIONS

- Reduir el perill que els vehicles representen per als vianants mitjançant la gestió del trànsit (per exemple, incrementant les zones de velocitat reduïda) enlloc de segregar els vianants o limitar els seus moviments.
- Impulsar, mitjançant campanyes, una cultura de conducció amable amb el vianant i fer respectar les normes circulatòries.
- Reduir la velocitat dels vehicles en zones residencials, carrers comercials i al voltant de les escoles.
- Reduir l'impacte dels carrers amb més volum, instal·lant suficients punts segurs d'encreuament, assegurant temps mínims d'espera, i prou temps per a què els vianants més lents puguin creuar.
- Assegurar-se que les facilitats per a ciclistes i d'altres formes de transport autònom sostenibles no comprometin la seguretat o comoditat dels vianants.

6. Millorar la sensació i seguretat personal

Les comunitats tenen dret a un entorn urbà ben mantingut i vigilat que redueixi la inseguretat personal i la por a usar l'entorn.

ACCIONS

- Assegurar que l'arquitectura oberta proporcioni una visió de l'activitat del carrer per fomentar la sensació de vigilància i una reducció d'actes delictius.
- Efectuar auditories de vianants de dia i de nit per tal d'identificar les preocupacions referents a la seguretat personal i identificar àrees que cal millorar (per exemple, millor enllumenat i línies de visibilitat).
- Proporcionar entrenament i informació als professionals del transport per a incrementar el coneixement de la problemàtica dels vianants, per a la seva seguretat personal i les repercussions que aquestes consideracions puguin tenir en el fet que la gent decideixi caminar més.

7. Augmentar el suport de les institucions

Les comunitats tenen el dret que les autoritats els donin suport i salvaguardin la capacitat i l'elecció de caminar.

ACCIONS

- Comprometre's a un clar, concís i exhaustiu pla d'acció per a caminar, per a determinar els objectius, assegurar la recollida de suport i guiar la inversió que inclogui les següents accions:
- Involucrar totes les entitats i administracions rellevants (especialment en transports, planificació, salut, educació i policia), a tots els nivells, perquè reconeixin la importància al foment i impuls del caminar i fomentar polítiques i accions complementàries.
- Consultar periòdicament les organitzacions locals que representen als vianants i d'altres col·lectius rellevants, inclosa la gent jove, les persones grans i de mobilitat reduïda.
- Recollida quantitativa i qualitativa de dades de vianants (motivacions i motiu dels recorreguts, número de viatges, parts dels viatges, temps i distàncies recorregudes, temps emprat en espais públics, grau de satisfacció).
- Integrar caminar com a part de l'ensenyament i el desenvolupament continuat personal, per responsables del transport, de la seguretat viària, de la salut, i planificadors i dissenyadors urbans.
- Proporcionar els recursos necessaris per millorar el pla d'acció adoptat.
- Implantar projectes pilot per avançar en la bona pràctica i investigació, oferint-se per allotjar estudis pràctics que promoguin l'experiència local.

- Quantificar l'èxit dels programes mitjançant la supervisió i comparació de les dades recollides abans, durant i després de la implantació.

8. Desenvolupar una cultura de caminar

Les comunitats tenen dret a una informació accessible, actualitzada i de bona qualitat, de saber on es pot caminar i de la qualitat d'aquesta experiència. A les persones se'ls ha de donar l'oportunitat de celebrar i gaudir del caminar com a part habitual de la seva vida social, política i cultural.

ACCIONS

- Motivar activament tots els membres de la comunitat a caminar, quan sigui i on sigui com a part diària de les seves vides, desenvolupant periòdicament informació creativa i dirigida a respondre a les seves necessitats personals i a enfortir el seu compromís de suport personal.
- Crear una imatge positiva de caminar fomentant d'exercir ser vianant com a part de la nostra herència cultural i mitjançant actes culturals, per exemple en arquitectura, en exposicions d'art, teatres, lectures literàries, fotografia i animació als carrers.
- Subministrar una informació i senyalització coherent i consistent que doni referència a l'exploració i el descobriment del caminar com a connexions en transport públic.
- Incentivar econòmicament la gent que camina més, mitjançant actuacions del comerç local, punts de treball i incentius governamentals.

ACCIONS ADDICIONALS

Si us plau, escrigui en l'espai que hi ha a continuació aquelles accions que li interessin, segons les seves circumstàncies i per les seves necessitats d'àmbit local:

Elaborada en el marc de la sèrie de conferències internacionals del WALK21
Octubre 2006

Walk21 agraeix a les persones que han col·laborat en l'elaboració d'aquesta Carta, i a vostè pel seu compromís personal o institucional d'ajuda per a la creació de comunitats sanes, eficients i sostenibles a tot el món.

Per a més informació doni un passeig per: www.walk21.com

O envii'ns un missatge a: info@walk21.com

IFP: www.pedestrians-int.org

secretary@pedestrians-int.org

Unitats fixes de vigilància i previsió de la contaminació atmosfèrica

Municipi	Ubicació	ZQA
Agullana	Dipòsits d'aigua	8: Comarques de Girona
Alcover	Polígon Industrial Roques Roges (C/ Mestral s/n)	4: Camp de Tarragona
Ampostà	c/Sant Domènec – c/Itàlia	15: Terres de l'Ebre
Badalona	Av. Marquès Mont-roig – c/ Ausiàs March	1: Zona de Barcelona
Barberà del Vallès	Dr. Moragues – A. Verge Montserrat	2: Vallès - Baix Llobregat
Barcelona	Av. Roma-c/ Urgell (Eixample)	1: Zona de Barcelona
Barcelona	Ciutadella	1: Zona de Barcelona
Barcelona	Gràcia-St. Gervasi (Gal·la Placídia)	1: Zona de Barcelona
Barcelona	Poblenou (Pl. Doctor Trueta)	1: Zona de Barcelona
Barcelona	Sants (Jardins de Can Mantega)	1: Zona de Barcelona
Barcelona	Vall d'Hebron	1: Zona de Barcelona
Barcelona	Palau Reial	1: Zona de Barcelona
Begur	Espai Mas d'en Pinc	9: Empordà
Bellver de Cerdanya	Escola Municipal	11: Pirineu Oriental
Berga	Poliesportiu	10: Alt Llobregat
Castellet i La Gornal (Clariana)	Pl. del Poble	3: Penedès - Garraf
Constantí	C/ Gaudí	4: Camp de Tarragona
Cubelles	Poliesportiu	3: Penedès - Garraf
El Prat de Llobregat	Jardins de la Pau	1: Zona de Barcelona
Els Guiamets	Camp de futbol	15: Terres de l'Ebre
Gandesa	Creu Roja	15: Terres de l'Ebre
Girona	Escola de Música	8: Comarques de Girona
Granollers	c/ Francesc Macià 145	2: Vallès - Baix Llobregat
Igualada	Pl. Masuca	5: Catalunya Central
Juneda	c/Pla del Molí- c/Folch i Torres	14: Terres de Ponent
L'Hospitalet de Llobregat	Av.Torrent Gornal	1: Zona de Barcelona
La Sènia	Repetidor	15: Terres de l'Ebre
Lleida	c/ Bisbe Irurita-C/ Pius XII	14: Terres de Ponent
Manlleu	Hospital Comarcal	6: Plana de Vic
Manresa	Pl. Espanya	5: Catalunya Central
Martorell	C/ Canyameres-c/ S.A.M.Claret	2: Vallès - Baix Llobregat
Mataró	Pg. Molins, 38	7: Maresme
Mollet del Vallès	Pista Municipal d'atletisme (la Roca Salvadora)	2: Vallès - Baix Llobregat
Montcada i Reixac	Pl. Lluís Companys	2: Vallès - Baix Llobregat
Montseny	La Castanya	8: Comarques de Girona
Pardines	Ajuntament	11: Pirineu Oriental
Perafort (Puigdelfí)	C/Major	4: Camp de Tarragona
Ponts	C/Ponent	13: Pre-Pirineu
Reus	C/ M.Tallapedra-c/ M. Ossos	4: Camp de Tarragona
Rubí	Ca n'Oriol	2: Vallès - Baix Llobregat
Sabadell	Gran Via – Crta. De Prats	2: Vallès - Baix Llobregat
Sant Esteve de la Sarga	Montsec - Observatori Astronòmic	13: Pre-Pirineu
Santa Pau	Can Jordà	8: Comarques de Girona
Sort	Carretera Sort - La Pobla	12: Pirineu Occidental
St. Adrià del Besòs	C/ Olímpic	1: Zona de Barcelona



St. Andreu de la Barca	Escola Josep Pla	2: Vallès - Baix Llobregat
St. Celoni	C/ Damm	8: Comarques de Girona
St. Cugat del Vallès	Parc de St. Francesc	2: Vallès - Baix Llobregat
St. Vicenç dels Horts	C/ Ribot-c/ St. Miquel	1: Zona de Barcelona
Sta. Coloma de Gramenet	Torre Balldovina	1: Zona de Barcelona
Sta. M ^a . De Palautordera	C/ Martí Boada	8: Comarques de Girona
Sta. Perpètua de Mogoda	c/ Onze de setembre/ Av. Girona	2: Vallès - Baix Llobregat
Tarragona	Barri Bonavista	4: Camp de Tarragona
Tarragona	San Salvador	4: Camp de Tarragona
Tarragona	Parc de la Ciutat	4: Camp de Tarragona
Tarragona	Universitat Laboral	4: Camp de Tarragona
Terrassa	Rambla Pare Alegre	2: Vallès - Baix Llobregat
Tona	Zona esportiva	6: Plana de Vic
Vic	Estadi municipal d'Atletisme	6: Plana de Vic
Vilafranca del Penedès	Camp de Futbol de la Zona Esportiva	3: Penedès - Garraf
Vilanova i la Geltrú	Plaça de les Danses de Vilanova	3: Penedès - Garraf
Vila-Seca	Estació Renfe	4: Camp de Tarragona



SETMANA DE LA MOBILITAT SOSTENIBLE I SEGURA

#MOBILITAT2018

MOBILITAT.GENCAT.CAT/SETMANA

WWW.FACEBOOK.COM/SETMANADELAMOBILITAT



EUROPEAN **MOBILITY** WEEK

