

AJUNTAMENT DE VALLS

**PROGRAMA DE PARTICIPACIÓ CIUTADANA
EN EL PROCÉS DE FORMULACIÓ DEL PLA
D'ORDENACIÓ URBANÍSTICA MUNICIPAL DE VALLS**



SUMARI

- 1. Introducció**
 - 1.1. Descripció general**
 - 1.2. Marc normatiu**
 - 1.3. Objectius**
 - 1.4. Resultats esperats**

- 2. Estructura del procés**
 - 2.1. Agents participants**
 - 2.2 .Òrgans i espais de participació**

- 3. Planificació d'activitats**
 - 3.1. Metodologia**
 - 3.2. Fases del procés participatiu**
 - 3.3. Calendari de treball**

- 4. Comunicació del procés de participació**

- 5. Seguiment i avaluació**
 - 5.1. Sistema de seguiment**
 - 5.2. Sistema d'avaluació**

- 6. Pressupost**

- 7. Conclusions i observacions final**



1-INTRODUCCIÓ

1.1 Descripció general

El POUM és un instrument d'ordenació integral del municipi que ha de permetre planificar el desenvolupament del territori i que, per tant, afecta directament al conjunt de la població de Valls i el seu entorn immediat.

És per això, que des de l'Ajuntament s'iniciarà un procés de participació ciutadana al voltant de la formulació del Pla d'Ordenació Urbanística Municipal del municipi. Es promourà la participació, en qüestions urbanístiques de ciutat apostant per la iniciativa ciutadana i el moviment associatiu, una opció política estretament relacionada amb la innovació en el govern local i la qualitat democràtica.

Des del consistori doncs, es considera prioritari la incorporació de criteris ciutadans en la revisió del planejament general de la ciutat, ja que aquest pla té per objectiu qüestions tant rellevants com són entre d'altres:

- L'ordenació dels usos del sòl municipal.
- La definició de la seva qualificació i classificació.
- L'estructuració de les xarxes d'infraestructures.
- El sistema d'espais lliures.
- La xarxa de dotacions i equipaments.
- Les polítiques d'habitatge i rehabilitació.
- Les estratègies per la revitalització econòmica de la ciutat.
- La mobilitat

És bàsic entendre que tot el seguit de dissenys, eines, sessions i debats que es detallen en aquest programa provenen d'una visió participativa per incorporar els interessos col·lectius, d'una voluntat política ubicada en un escenari local que contribueix a una tendència global d'enfortiment i evolució de la democràcia.

Un aspecte important a considerar és el fet que el procés participatiu de la revisió del planejament urbanístic de Valls, es realitzarà coordinadament amb els processos de participació de dos plans sectorials que es desenvoluparan paral·lelament: el Pla de Mobilitat Urbana (PMU) i el Pla Local d'Habitatge (PLH). Per aquest motiu, i per evitar sotmetre de nou a debat aquells aspectes que ja han estat debatuts i consensuats en el procés participatiu del POUM, els equips redactors dels esmentats plans sectorials treballaran la participació a partir de les accions recollides en els tallers sectorials dels fòrums en el seu conjunt, i en particular aquelles accions referents a l'àmbit de la mobilitat i l'habitatge.

Així doncs, el procés participatiu que es pretén engegar per incorporar criteris ciutadans en la formulació del POUM de Valls és fonamental per continuar avançant cap a una nova etapa més democràtica al municipi, promovent la participació del conjunt de veïns i veïnes a títol individual, i no només de les entitats actives existents al municipi. I ho vol fer a través d'un àmbit concret i complex alhora que afecta, sens dubte, al conjunt de ciutadans i ciutadanes i que ha de definir el model de ciutat i dibuixar el seu futur.



1.2. Marc normatiu

La darrera regulació urbanística de Catalunya ha apostat per un model participatiu en el desenvolupament dels POUMS que prioritza tant la informació sobre els treballs que es realitzin, com la participació activa en les diferents fases del procés per tal d'assolir un elevat nivell d'iniciativa i implicació de la ciutadania en el planejament i el futur desenvolupament del municipi.

El Decret Legislatiu 1/2005, de 26 de juliol, pel qual s'aprova el text refós de la llei d'urbanisme de Catalunya incorpora tant el fet de donar publicitat als treballs i a les diverses fases de tramitació, com el d'incentivar la participació ciutadana activa. Cal doncs, determinar els mecanismes de participació mitjançant l'elaboració d'un programa que correlacionarà el procés tècnic d'elaboració del POUM amb el procés participatiu. L'article 8 del text refós imposa la doble obligació de garantir i incentivar la participació ciutadana, i l'article 59 estableix com a document obligatori del Pla, el programa de participació ciutadana aplicat per l'Ajuntament durant la seva elaboració, així com el seu anàlisi final. Finalment, l'article 4 del Decret 287/2003 de 4 de novembre pel qual s'aprovà el reglament de desenvolupament parcial de la LU (Llei 2/2002 d'urbanisme de Catalunya), estableix les diverses fases que el programa pot abastar, des dels treballs previs a la redacció, fins les fases posteriors, facilitant tant la divulgació com la comprensió dels objectius i continguts dels treballs, i obrint períodes d'al·legacions, suggeriments, propostes o alternatives al llarg de la preceptiva informació pública.

Així doncs, el programa de participació ciutadana ha de garantir i fomentar els drets d'iniciativa, d'informació i de participació dels ciutadans i ciutadanes en els processos urbanístics de planejament i gestió del POUM.

1.3. Objectius

Com a principals objectius de la realització del procés de participació arrel de la formulació del POUM de Valls destaquem:

- Garantir i fomentar els drets d'informació, de participació i d'iniciativa dels ciutadans i ciutadanes del municipi.
- Garantir la difusió del procés de revisió i dels seus continguts.
- Promoure la deliberació i la reflexió entorn el futur urbanístic del municipi.
- Potenciar una visió global de ciutat, més enllà de les particularitats de cada barri o sector productiu. En definitiva, augmentar el sentiment de pertinença i contribuir a la cohesió social.
- Posar a debat ciutadà els temes clau de la revisió i el model territorial de ciutat (qüestions concretes de ciutat i que formen part dels principals punts de l'agenda temàtica del consistori). Acostar la gestió política a la ciutadania.
- Desenvolupar polítiques urbanístiques més adaptades a les necessitats i a les demandes socials.
- Obtenir un document final que reculli els consensos i totes les aportacions ciutadanes expressades pels participants que serveixi per incorporar criteris ciutadans als criteris tècnics i polítics que definiran els continguts finals de la revisió urbanística de Valls.



1.4. Resultats esperats

En aquest sentit, creiem que els principals resultats i beneficis que obtindrem derivats d'aquest procés de participació de la modificació del planejament urbanístic seran els següents:

- Major coneixement de la realitat per part de la ciutadania en general (empoderament ciutadà).
- Major capacitat per construir acords i consensos sobre la definició dels problemes i sobre la construcció de les prioritats.
- Facilitar l'aportació de coneixements i experiències ciutadanes (major capacitat d'innovació).
- Polítiques urbanístiques més adaptades a les necessitats i a les demandes socials.
- Una ciutadania més informada, més preparada i amb major predisposició a participar en els afers institucionals.

2. ESTRUCTURA DEL PROCÉS

2.1. Agents participants

És voluntat dels promotors del procés participatiu, tal i com ja s'ha dit, garantir el dret a participar del conjunt de ciutadans i ciutadanes de Valls, amb la finalitat d'assegurar la integració de criteris de representativitat i pluralitat en el procés participatiu, ja sigui de les entitats del municipi com de la ciutadania a títol individual.

Així doncs, la seqüència d'accions i espais de debat i reflexió que es dinamitzaran durant el procés promouran la participació de:

- **Regidors/es i tècnics municipals de diferents àrees:** utilització de sistemes interns de comunicació per tal de mantenir-los informats i convidar-los als espais participatius previstos per aquests agents. La influència d'agents interns claus de les diferents àrees de l'Ajuntament i especialment de l'àrea d'urbanisme, tant polítics, com tècnics o personal administratiu seran de gran utilitat per garantir la seva implicació en el procés.

D'aquesta manera es pretén garantir la transversalitat d'acció i els consensos político-tècnics necessaris que garanteixin la transparència de tot el procés.

- **Tècnic de participació ciutadana del Consell Comarcal de l'Alt Camp:** Donada l'envergadura del procés i la seva complexitat aplicativa, l'Ajuntament de Valls comptarà amb el suport i assessorament del tècnic de participació ciutadana del Consell Comarcal. El tècnic de participació, podrà assistir, per tal de garantir aquestes funcions, a les comissions creades al llarg del procés, així com assistir als fòrums participatius.

- **Representants de col·lectius organitzats (entitats i associacions):** s'implementaran diferents estratègies de captació (tramesa de cartes personalitzades, trucades estratègiques a agents associatius claus i trucades als líders associatius de les diferents entitats; tramesa de correus electrònics personalitzats i aprofitament dels equipaments de proximitat que utilitzen les diferents entitats per deixar informació sobre el procés i les possibilitats de



participació). De la mateixa manera es formaran els tècnics i personal que s'encarrega de la gestió dels esmentats equipaments per tal que informin i expliquin de primera mà i de forma personalitzada el procés a les diferents entitats. Les accions que més endavant s'especifiquen en l'apartat 4 de comunicació acabaran de complementar les estratègies de captació.

- **Ciutadania a títol individual:** la seva participació es farà a través de dos canals:

- rups de participació ciutadana (escollit aleatòriament segons criteris de representativitat estadística).
- ambé es farà arribar una carta i/o qüestionari casa per casa explicant el procés i espais de participació creats així com informació sobre la modificació del planejament. S'adjuntarà una butlleta on es podran fer diferents suggeriments i propostes.

2.2. Òrgans i espais de participació:

En aquest sentit es distingeixen dos grans fases: la fase prèvia a l'aprovació de l'avanç del pla (percepció general de ciutat per part de la ciutadania i teixit associatiu) i els moments posteriors a aquesta aprovació, que s'encaminen cap a l'aprovació inicial i provisional i definitiva del POUM.

Amb els participants descrits, es crearan els següents espais de participació i seguiment:

La Comissió de Seguiment Institucional:

Estructura estable político-tècnica de seguiment del POUM. Aquesta comissió farà el seguiment de tots els treballs de formulació del POUM, és a dir, des de la fase d'estudis i tasques prèvies a l'aprovació inicial fins a la seva aprovació definitiva.

Composició:

Estarà formada per l'alcalde, el/la regidor/a d'Urbanisme, el/la regidor/a de Participació Ciutadana i ha de garantir la participació de tots els grups municipals en la proporció que correspon segons la seva representació en el consistori. Podran participar el coordinador de l'equip redactor de la formulació del POUM i els tècnics municipals dels diferents àmbits implicats, així mateix, també es podran convidar altres persones, regidors, tècnics i experts externs, quan s'estimi adient.

Funcions i organització:

La seva funció s'emmarca en l'article 45 del ROM, esdevenint una Comissió Informativa de caràcter específic, i emetrà els dictàmens corresponents. A més, és a aquest òrgan que es remetran els treballs i les conclusions formulades en els espais de participació ciutadana.

La comissió decidirà la periodicitat i els mecanismes de convocatòria de la mateixa per fer el seguiment del procés de redacció i aprovació del POUM.



El Fòrum d'entitats:

Format pels representants de la societat civil organitzada. Es convidarà a les principals entitats i associacions del municipi. Aproximadament entre 10 i 20 entitats, assegurant en tot moment la màxima representativitat del teixit associatiu del municipi i la seva pluralitat.

Els seus treballs i conclusions es traslladaran a la Comissió de Seguiment Institucional.

El Fòrum de ciutadania:

Fòrum per a la participació de la ciutadania a títol individual. Seran escollits aleatòriament atenent a criteris de representativitat establerts prèviament (sexe, edat, barris...). Estarà constituït aproximadament per uns 40 ciutadans i ciutadanes.

El resultat dels seus treballs i conclusions es traslladaran a la Comissió de Seguiment Institucional.

La Comissió de Participació Ciutadana:

Es constituirà un cop hagin acabat els treballs dels fòrums d'entitats i el de ciutadania i estarà integrada per representants d'aquests fòrums. La Comissió estarà presidida per l'alcalde o regidor/a en qui delegui, i també hi formaran part els regidors d'Urbanisme i Participació i comptarà amb el servei tècnic necessari. Estarà constituïda entre 15 i 20 persones.

Aquesta comissió farà el seguiment del procés de redacció del POUM des de les tasques prèvies a l'aprovació inicial del POUM i fins a la seva aprovació definitiva. Tindrà, entre d'altres, les següents funcions:

- a) Reflexionar i debatre entorn els continguts del POUM al llarg del seu procés de formulació.
- b) Identificar els elements de debat més rellevants en cada moment del procés.
- c) Traslladar les seves reflexions i les seves conclusions a la Comissió de Seguiment Institucional.

3. PLANIFICACIÓ D'ACTIVITATS

3.1. Metodologia

Són diverses les metodologies i tècniques que s'utilitzaran en el procés participatiu, adaptades en cada cas a la fase del procés de formulació del POUM.

Més enllà de l'existència de la Comissió de Seguiment Institucional es crearan, a més, dos moments de participació ciutadana:

El **primer moment** configurat com a espai d'informació, debat, deliberació i definició de propostes, ha de permetre tenir informació de base de les percepcions generals i concretes de la població envers el municipi i alhora detectar necessitats, demandes i preocupacions de la ciutadania. Aquest espai s'articularà a nivell presencial i no presencial.



- A nivell presencial es concretarà a través de la constitució dels fòrums de ciutadania i d'entitats, i és previst dur a terme tallers de prospectiva i jornades de treball per àmbits temàtics.
- A nivell no presencial, i per tal de recollir els suggeriments de la ciutadania en general, s'articularà aquesta participació a través dels mitjans com ara qüestionaris, el correu electrònic, el butlletí municipal, la web municipal i/o la ràdio municipal.

El **segon moment** es concretarà amb la constitució d'un espai estable de participació: la Comissió de Participació Ciutadana sorgida de les persones i/o entitats participants en els fòrums d'entitats i ciutadania i on s'articularà la participació de tot el procés des de les tasques prèvies de l'aprovació inicial a l'aprovació definitiva del POUM.

3.2. Fases del procés participatiu

Donat que la revisió del planejament general es un procés llarg en el temps i complexi i que a més existeixen diferents graus de concreció en els treballs tècnics a desenvolupar per a la redacció del POUM, es planteja treballar segons la metodologia següent:

Fase 0. Disseny del procés i campanya d'informació

En aquesta primera fase s'ha de constituir la Comissió de Seguiment Institucional.

Es portarà a terme una campanya informativa i comunicativa a la ciutadania vallesca sobre l'inici dels treballs previs a la formulació del POUM i del seu programa de participació.

S'utilitzaran entre d'altres, els mitjans telemàtics de què disposa l'Ajuntament i la ràdio municipal. Es crearà un espai específic al web municipal per anar informant del procés i es penjarà documentació d'interès per a la ciutadania, així com els resultats de les diferents fases de participació ciutadana.

S'elaborarà el llistat d'entitats i grups del teixit associatiu de Valls pel fòrum d'entitats, i se seleccionarà el grup de ciutadans/es que formaran part del fòrum de ciutadania. També s'establiran espais d'informació a la programació de la ràdio municipal i es formarà al personal de l'Ajuntament que s'estimi.

Fase 1. Informació, debat i reflexió entorn al model de ciutat per a l'elaboració de l'Avanç

Per aquesta fase el treball es centrarà sobretot en l'organització de tallers de prospectiva així com del treball específic per àmbits temàtics a través del fòrum d'entitats i del fòrum de ciutadania. L'objectiu és facilitar una participació oberta i plural, i promoure la participació de la ciutadania associada i no associada.

Nivell presencial de la fase 1

Pel que fa als espais de treball presencials, cadascun dels fòrums (entitats i ciutadania) es trobaran per separat en les dues primeres sessions, per a portar a terme una tasca de debat, reflexió i prospecció sobre com imaginem el seu municipi en



els propers 20 anys, així com posteriorment, per a tractar àmbits específics de treball. La tercera de les sessions, de retorn de caràcter deliberatiu, serà conjunta pels dos fòrums, a través d'una sessió plenària. Els resultats d'aquesta tercera sessió se sistematitzaran en un informe (Informe dels fòrums de participació) i es traslladaran a la Comissió de Seguiment Institucional i servirà a l'equip redactor i als equips redactors dels plans específics per a les tasques preparatòries de l'avanç del pla.

Nivell no presencial de la fase 1

En aquesta primera fase, es posarà a disposició de tota la ciutadania els mitjans necessaris per a la recollida de suggeriments i propostes: ja sigui a través del Registre General de l'Ajuntament, a través del correu electrònic (amb una direcció electrònica específica), o a través de butlletes i qüestionaris específics amb aquesta finalitat.

Finalitzada aquesta primera fase, es farà difusió a la ciutadania, pels mitjans adients (edició de material, mitjans propis de l'Ajuntament..), dels resultats tant dels espais participatius de nivell presencial com del no presencial.

Fase 2. Concreció i seguiment dels treballs: constitució i trobades de la comissió de participació ciutadana

Aquesta fase s'iniciarà quan es compti amb un primer document de l'avanç del POUM. Amb l'avanç del planejament com a primer document tècnic que orienta a grans trets els possibles escenaris urbanístics del municipi, s'obrirà un segon gran espai de participació amb la constitució de la Comissió de Participació Ciutadana.

La seva tasca principal serà conèixer el document d'avanç els treballs específics i aportar suggeriments des de la reflexió conjunta i la visió constructiva d'un model de ciutat.

El document de l'avanç es presentarà mitjançant una exposició pública. Aquesta exposició de les línies generals de la formulació del POUM haurà d'informar dels aspectes que s'han vist influenciats per la percepció de la ciutadania, és a dir, les incorporacions que s'han realitzat gràcies a la participació de la població. Alhora també es podran recollir suggeriments a títol individual o col·lectiu, que seran remesos a la Comissió de Participació Ciutadana per al seu coneixement i valoració.

El contingut dels treballs de la Comissió de Participació Ciutadana es traslladaran a la Comissió de Seguiment Institucional, i si s'escau, es podran realitzar sessions de caràcter tècnic per tal d'estudiar en profunditat les seves propostes.

Abans de l'aprovació inicial es reunirà la Comissió de Participació Ciutadana per, en una sessió de retorn, ser coneixedora dels contingut del document d'aprovació inicial.

Fase 3. Aprovació inicial/provisional, tramitació, retorn a la ciutadania i seguiment del procés.

A partir de l'aprovació inicial s'obre el perceptiu període d'informació pública, en el qual la ciutadania podrà presentar propostes i al·legacions durant el termini establert per la llei. Es recolliran totes aquestes propostes i al·legacions i es posaran en coneixement i valoració de la Comissió de Participació Ciutadana i es traslladaran les conclusions a l'equip redactor perquè elabori l'informe preceptiu que respongui a les al·legacions presentades.

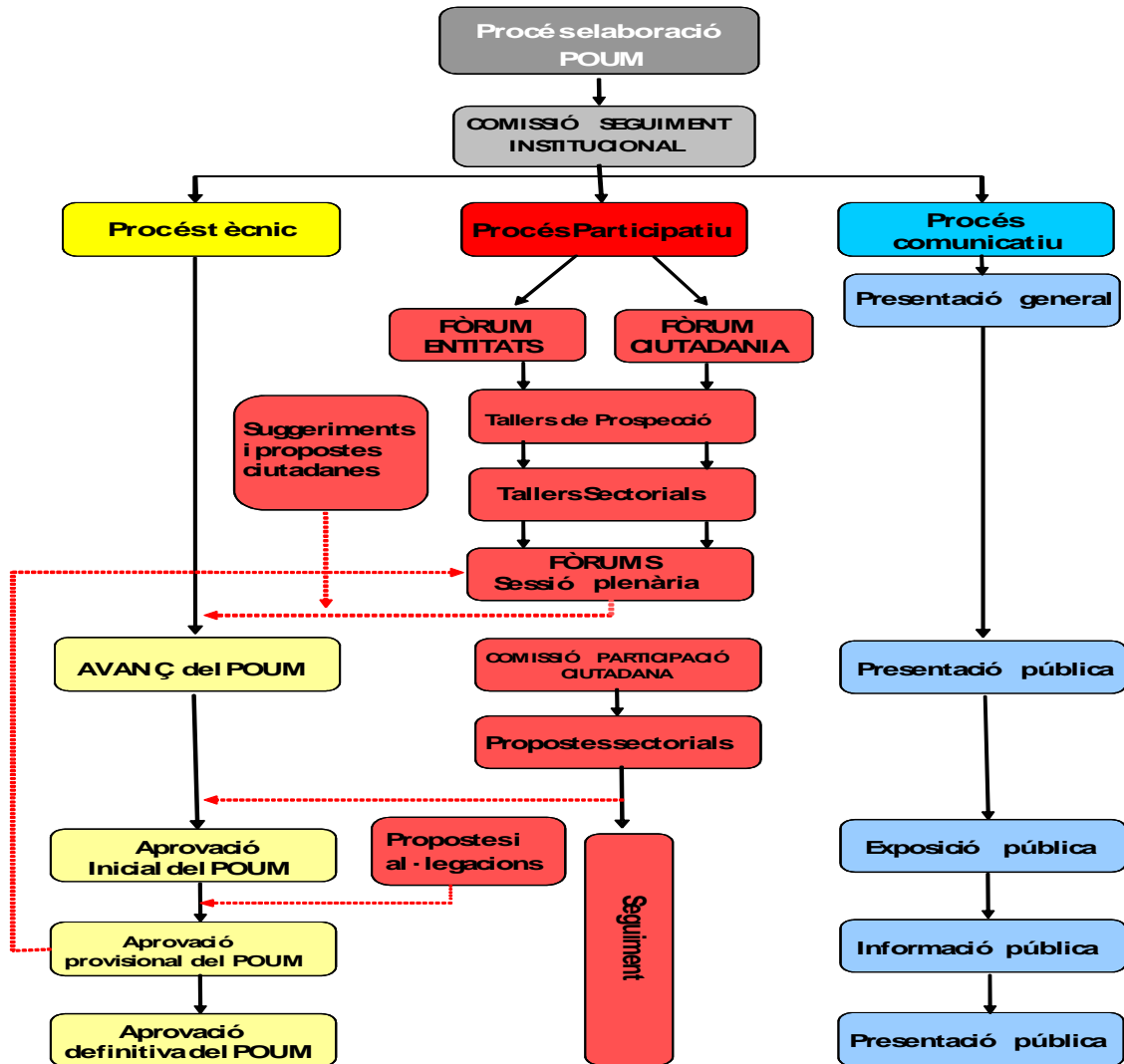


Un cop s'hagi realitzat l'aprovació provisional de la revisió del planejament general es continuarà amb la tasca de comunicació i informació a la ciutadania sobre l'estat de tramitació del planejament i sobre els seus continguts. Per aquesta raó, es convocarà una sessió de trobada amb els participants com a mecanisme de retorn de tot el procés i es mantindran actius els espais informatius en el butlletí municipal i la pàgina web o aquells que assegurin una correcta difusió a la població.

Per tant, es realitzarà un retorn i presentació del POUM a totes les entitats i ciutadania que ha participat en algun dels moments de participació, així com a la Comissió de Participació Ciutadana. En aquesta sessió, s'haurà d'explicar clarament quins àmbits o aspectes s'han vist modificats, millorats o ampliat incidint concretament en la possible influència de la població en aquests canvis. Caldrà novament una difusió massiva i efectiva de la reunió, per tal que hi pugui participar el major nombre de ciutadans possible.

Fase 4. Aprovació definitiva del POUM.

Després de l'aprovació definitiva del POUM, només queda realitzar una darrera etapa comunicativa. Seria interessant utilitzar algun mitjà de difusió o comunicació per informar de la proposta de POUM definitiva en la qual s'haurien de presentar els documents definitius que seran aplicables al municipi i s'haurien d'explicar les modificacions respecte de l'aprovació provisional, si s'escau.





3.3. Calendari de treball

El calendari de treball previst és el següent:

- Fase 0: dels mesos de juliol a setembre/octubre de l'any 2010.
- Fase 1: a partir de setembre/octubre 2010 i fins l'aprovació de l'Avanç.
- Fase 2, 3 i 4: a partir de l'any 2011.

4. Comunicació del procés de participació

Com en tot procés participatiu, un dels objectius principals és el d'aconseguir la màxima difusió del procés amb la finalitat de fer participar del mateix el màxim nombre de persones i entitats del municipi, per tal d'assegurar-ne la seva representativitat. En aquest sentit es desenvoluparan estratègies específiques adreçades als següents col·lectius:

- a) Associacions del Registre Municipal d'Entitats Vallenques.
- b) Agents econòmics i socials vinculats a l'urbanisme.
- c) Representants de la Comissió de Seguiment de la Llei de Barris del Barri Antic.
- d) Gent gran.
- e) Joves.
- f) Dones.
- g) Nouvinguts.
- h) Altres.

Per garantir la màxima extensió del procés participatiu es duran a terme les següents accions, entre d'altres:

- a) Es crearà un logotip que identifiqui el procés de participació del POUM.
- b) L'Ajuntament editarà un fulletó en format paper explicant de forma genèrica què és el POUM i com es pot participar en el procés de revisió endegat. Aquest fulletó es farà arribar a totes les llars del municipi i inclourà un apartat per tal que la població pugui realitzar propostes o suggeriments i se'n farà el seu seguiment.
- c) L'Ajuntament utilitzarà els mitjans de què disposa per difondre, al llarg de tot el procés, informació sobre el desenvolupament del mateix. En especial s'utilitzarà el butlletí municipal, la ràdio municipal i la pàgina web del municipi.

5. Seguiment i avaluació

5.1. Sistema de seguiment

La Comissió de Seguiment Institucional, que estarà activa durant tot el procés de formulació del POUM, serà el grup motor i assumirà el component dinamitzador necessari al llarg de tot el procés. Serà coneixedora dels treballs realitzats en els diferents espais participatius i de les seves conclusions, alhora que vetllarà pel funcionament dels mecanismes de participació i avaluació continua i final del procés de participació.



Aquesta comissió serà la que mantindrà viu el projecte, a través de la seva revisió i actualització, a mesura que es vagi desenvolupant, tenint en compte que no es tracta d'un treball tancat, sinó dinàmic, d'un procés en sí mateix.

Així doncs, una de les principals missions de la comissió és l'avaluació contínua del procés, que posteriorment es comentarà.

Al finalitzar cadascuna de les fases s'elaborarà un informe que contindrà una anàlisi de les etapes participatives, tant pel que fa al recull de dades descriptives –nombre i perfil dels assistents, mecanismes de les sessions- com pel que fa a la informació recollida – sistematització i anàlisi de les aportacions dels participants-. Aquests informes es faran arribar a la Comissió de Seguiment Institucional que estudiarà la informació que caldrà incorporar al document del POUM.

Per altra banda, i un cop presentat el projecte de l'Avenç, la Comissió de Participació Ciutadana també realitzarà funcions de seguiment del procés, per tal de vetllar que els resultats del procés siguin tinguts en compte.

5.2. Sistema d'avaluació

Per tal de poder avaluar correctament el procés es tindran en compte els següents indicadors:

- Afluència als tallers de participació.
- Grau d'implicació en els tallers. Paper dels actors.
- Nombre de consultes a tècnics durant el procés participatiu.
- Nombre de propostes de la ciutadania.
- Disseny del projecte.
- Recursos utilitzats.
- Capacitat d'intervenció igualitària en els espais deliberatius.
- Funcionament dels òrgans i espais de participació.
- Efectes no esperats.
- Impacte del procés participatiu en els continguts del POUM.
- Sessions d'avaluació a l'interior de la Comissió de Participació Ciutadana al final de cada fase del procés.
- Sessions d'avaluació a l'interior dels Tallers dels fòrums d'entitats al final de cada fase del procés.
- Avaluació a la sessió prevista per al tancament del procés participatiu.

Per valorar la qualitat de les activitats realitzades es prendrà com a referència els resultats esperats de cada actuació, si es van aconseguir o no els objectius, i quins van ser els èxits i fracassos de l'acció (sistema d'avaluació contínua).

L'avaluació de la participació ciutadana en la formulació del POUM es recollirà en un document-memòria que inclourà les valoracions de totes les fases del procés i es traslladarà a la Comissió de Seguiment Institucional.



6- Pressupost

Despeses previstes del projecte:

Concepte	
Contractació externa pels serveis d'assistència tècnica i dinamització dels espais de participació, difusió a la ciutadania del procés participatiu, disseny, edició i distribució de material informatiu (tríptics, cartells..), anuncis a la premsa local, bustiada pels domicilis vallencs, material fungible per a la realització de les sessions i tallers..	
DESPESES TOTAL	58.334,00 €

7. Conclusió i observacions finals

Més enllà de complir amb les obligacions establertes per l'actual legislació on s'estableix la necessitat de realitzar processos de participació ciutadana en la revisió dels planejaments urbanístics, des de l'Ajuntament de Valls es considera que la participació ciutadana és un aspecte positiu que permet incorporar la visió de la ciutadania i que, a mesura que es treballa amb aquesta visió, afloren les grans potencialitats del projecte. Cal tenir present a més, que aquests exercicis faciliten i potencien l'empoderament de la ciutadania (generador de capital social i relacional) i garanteix la qualitat democràtica de les actuacions de l'administració.

Amb la realització d'un programa d'aquestes característiques aconseguirem una ciutadania més informada, més preparada i amb major predisposició a participar constructivament en les qüestions del municipi en properes edicions. En definitiva, fomentarem la cultura de la participació entre la ciutadania valenca.

Per a desenvolupar el programa de participació ciutadana es comptarà amb el suport d'una empresa externa.